

Bitúnok s rozrabkárňou - PD Klatov, a.s.

Zámer podľa zákona č. 24/2006 Z. z. o posudzovaní vplyvov na životné prostredie

Bitúnok s rozrabkárňou

POTRAVINÁRSKA PREVÁDZKAREŇ S MALÝM OBJEMOM VÝROBY

Podľa nariadenia vlády SR č. 359/2011 Z. z., ktorým sa ustanovujú požiadavky na niektoré potravinárske prevádzkarne a na malé množstvá

**Zámer podľa zákona č. 24/2006 Z. z. o posudzovaní vplyvov na životné prostredie
v znení neskorších predpisov**

Júl 2012

Bitúnok s rozrabkárňou - PD Klatov, a.s.

Zámer podľa zákona č. 24/2006 Z. z. o posudzovaní vplyvov na životné prostredie

Zámer

„Bitúnok s rozrabkárňou“

vypracovaný podľa zákona č. 24/2006 Z. z. o posudzovaní vplyvov na životné prostredie v znení neskorších predpisov (podľa prílohy č. 9 k zákonu č. 24/2006 Z. z.)

Navrhovateľ:

PD Klatov, a.s.

Hlavná č. 53

04412 Nižný Klatov

IČO: 00 193 909

Spracovateľ:

JAMIJA, s.r.o.

Húskova 77

040 23 Košice

IČO : 36 180 904

OBSAH

| | |
|---|----|
| Úvod..... | 9 |
| I. Základné údaje o navrhovateľovi..... | 11 |
| 1.1 Názov | 11 |
| 1.2 Identifikačné číslo | 11 |
| 1.3 Adresa sídla..... | 11 |
| 1.4 Meno, priezvisko, adresa, telefónne číslo a iné kontaktné údaje oprávneného zástupcu navrhovateľa..... | 11 |
| 1.5 Meno, priezvisko, adresa, telefónne číslo a iné kontaktné údaje kontaktnej osoby, od ktorej možno dostať relevantné informácie o strategickom dokumente, a miesto na konzultácie | 12 |
| II. Základné údaje o navrhovanej činnosti..... | 13 |
| 2.1 Názov | 13 |
| 2.2 Účel | 13 |
| 2.3 Užívateľ | 14 |
| 2.4 Charakter navrhovanej činnosti (nová činnosť, zmena činnosti a podobne)..... | 14 |
| 2.5 Umiestnenie navrhovanej činnosti (kraj, okres, obec, katastrálne územie, parcelné číslo) | 15 |
| 2.6 Prehľadná situácia umiestnenia navrhovanej činnosti | 16 |
| 2.7 Termín začatia a skončenia výstavby a prevádzky navrhovanej činnosti..... | 16 |
| 2.8 Stručný opis technického a technologického riešenia | 17 |
| 2.9 Zdôvodnenie potreby navrhovanej činnosti v danej lokalite (jej pozitíva a negatíva) | 27 |
| 2.10 Celkové náklady (orientačné) | 29 |
| 2.11 Dotknutá obec..... | 29 |
| 2.12 Dotknutý samosprávny kraj | 29 |
| 2.13 Dotknuté orgány..... | 29 |
| 2.14 Povoľujúci orgán | 30 |
| 2.15 Rezortný orgán | 31 |

Bitúnok s rozrabkářnou - PD Klatov, a.s.

Zámer podľa zákona č. 24/2006 Z. z. o posudzovaní vplyvov na životné prostredie

| | |
|--|----|
| 2.16 Druh požadovaného povolenia navrhovanej činnosti podľa osobitných predpisov | 31 |
| 2.17 Vyjadrenie o predpokladaných vplyvoch navrhovanej činnosti presahujúcich štátne hranice | 31 |
| III. Základné informácie o súčasnom stave životného prostredia dotknutého územia | 33 |
| 3.1 Charakteristika prírodného prostredia..... | 33 |
| 3.1.1 Reliéf a horninové prostredie..... | 33 |
| 3.1.2 Geologické a geomorfologické pomery..... | 34 |
| 3.2 Základné environmentálne informácie o obci | 38 |
| 3.2.1 Horninové prostredie obce Nižný Klátov | 38 |
| 3.2.2 Staré banské diela | 38 |
| 3.2.3 Chránené ložiskové územia | 39 |
| 3.2.4 Dobývacie priestory | 39 |
| 3.2.5 Radónové riziko | 39 |
| 3.2.6 Ovzdušie | 40 |
| 3.2.7 Voda..... | 41 |
| 3.2.8 Kvalita podzemných vôd | 42 |
| 3.2.9 Druh chránenej oblasti : povodie vodárenského toku Myslavský potok | 42 |
| 3.2.10 Pôda..... | 43 |
| 3.2.11 Prírodné prvky - antropogénne zmenené..... | 44 |
| 3.2.11.1 Kontaminácia pôdy Nižný Klátov | 44 |
| 3.2.11.2 Vodná erózia poľnohospodárskej pôdy Nižný Klátov | 45 |
| 3.2.11.3 Zatriedenie pôdy v Nižnom Klátove podľa stupňa vodnej erózie..... | 45 |
| 3.2.11.4 Zatriedenie pôdy v Nižnom Klátove podľa stupňa veternej erózie poľnohospodárskej pôdy | 45 |
| 3.2.11.5 Kvalita – bonita pôdy Nižný Klátov..... | 46 |
| 3.3 Fauna a flóra..... | 47 |
| 3.3.1 Flóra Volovských vrchoch (širšie záujmové územie) | 47 |
| 3.3.2 Fauna vo Volovských vrchoch (širšie záujmové územie) | 47 |
| 3.3.3 Košická kotlina..... | 48 |

Bitúnok s rozrabkárňou - PD Klatov, a.s.

Zámer podľa zákona č. 24/2006 Z. z. o posudzovaní vplyvov na životné prostredie

| | |
|--|----|
| 3.4 Chránené územia..... | 49 |
| 3.4.1 Chránené vtáčie územie | 50 |
| 3.4.2 Územia európskeho významu | 51 |
| 3.5 Charakteristika prírodného prostredia obce a chotára Nižný Klátov | 51 |
| 3.5.1 Vegetačné stupne Obce Nižný Klátov a chotára obce | 51 |
| 3.5.2 Výškové stupne Obce Nižný Klátov a chotára obce | 52 |
| 3.5.3 Charakteristika hodnoteného územia v zmysle zákona NR SR č. 543/2002 Z. z. | 54 |
| 3.6 Krajina, stabilita, ochrana, scenéria | 55 |
| 3.6.1 Súčasná krajinná štruktúra | 55 |
| 3.6.2 Scenéria krajiny | 56 |
| 3.6.3 Ochrana prírody, krajiny, územný systém ekologickej stability | 56 |
| 3.7 Obyvateľstvo, jeho aktivity, infraštruktúra, kultúrno-historické hodnoty územia | 57 |
| 3.7.1 Obyvateľstvo a jeho aktivity..... | 57 |
| 3.7.2 Infraštruktúra | 62 |
| 3.7.3 Kultúrno-historické hodnoty územia..... | 64 |
| 3.8 Súčasný stav kvality životného prostredia vrátane zdravia | 64 |
| 3.8.1 Environmentálna regionalizácia..... | 64 |
| 3.8.2 Charakteristika - Košicko-prešovská oblasť | 65 |
| IV. Základné údaje o predpokladaných vplyvoch navrhovanej činnosti na životné prostredie vrátane zdravia a o možnostiach opatrení na ich zmiernenie..... | 67 |
| 4.1 Požiadavky na vstupy | 67 |
| 4.1.1 Záber pôdy | 67 |
| 4.1.2 Spotreba vody..... | 68 |
| 4.1.3 Ostatné surovinové a energetické zdroje..... | 69 |
| 4.1.4 Dopravná a iná infraštruktúra | 70 |
| 4.1.5 Nároky na pracovné sily | 71 |
| 4.1.6 Iné nároky | 71 |

Bitúnok s rozrabkárňou - PD Klatov, a.s.

Zámer podľa zákona č. 24/2006 Z. z. o posudzovaní vplyvov na životné prostredie

| | |
|---|----|
| 4.2 Údaje o výstupoch (napr. zdroje znečistenia ovzdušia, odpadové vody, iné odpady, zdroje hluku, vibrácií, žiarenia, tepla a zápachu, iné očakávané vplyvy, napríklad vyvolané investície)..... | 72 |
| 4.2.1 Zdroje znečistenia ovzdušia | 72 |
| 4.2.2 Zdroje hluku a vibrácií | 73 |
| 4.2.3 Vplyvy na scenériu krajiny, na kultúrne a historické pamiatky | 74 |
| 4.2.4 Odpadové vody, iné odpady..... | 74 |
| 4.2.5 Predpokladané vplyvy na zdravotný stav obyvateľstva | 77 |
| 4.2.6 Vyvolané investície | 77 |
| 4.3 Údaje o predpokladaných priamych a nepriamych vplyvoch na životné prostredie | 77 |
| 4.4 Hodnotenie zdravotných rizík | 79 |
| 4.5 Údaje o predpokladaných vplyvoch navrhovanej činnosti na chránené územia [napr. navrhované chránené vtáčie územia, územia európskeho významu, súvislá európska sústava chránených území (Natura 2000), národné parky, chránené krajinné oblasti, chránené vodohospodárske oblasti]. | 80 |
| 4. 5. 1 Vplyv na súvislú európsku sústavu chránených území (Natura 2000) | 80 |
| 4.5.1.1 Predpokladaný vplyv na chránené vtáčie územia..... | 80 |
| 4. 5.1.2 Predpokladaný vplyv na územia európskeho významu | 81 |
| 4.5.2 Predpokladaný vplyv na národné parky..... | 81 |
| 4.5.3 Predpokladaný vplyv na chránené krajinné oblasti | 81 |
| 4.5.4 Predpokladaný vplyv na chránené vodohospodárske oblasti | 81 |
| 4.6 Posúdenie očakávaných vplyvov z hľadiska ich významnosti a časového priebehu pôsobenia | 82 |
| 4.6.1 Dlhodobé hľadisko | 82 |
| 4.6.2 Krátkodobé hľadisko | 83 |
| 4.7 Predpokladané vplyvy presahujúce štátne hranice | 83 |
| 4.8 Vyvolané súvislosti, ktoré môžu spôsobiť vplyvy s prihliadnutím na súčasný stav životného prostredia v dotknutom území | 84 |
| 4.8.1 Vplyvy s prihliadnutím na súčasný stav životného prostredia v dotknutom území (so zreteľom na druh, formu a stupeň existujúcej ochrany prírody) | 84 |
| 4.8.2 Vplyvy s prihliadnutím na prírodné zdroje | 84 |

Bitúnok s rozrabkárňou - PD Klatov, a.s.

Zámer podľa zákona č. 24/2006 Z. z. o posudzovaní vplyvov na životné prostredie

| | |
|---|-----|
| 4.8.3 Vplyvy s prihliadnutím na kultúrne pamiatky | 85 |
| 4.9 Ďalšie možné riziká spojené s realizáciou navrhovanej činnosti..... | 85 |
| 4.9.1 Riziká interného pôvodu..... | 85 |
| 4.9.2 Riziká externého pôvodu..... | 87 |
| 4.9.3 Riziko pre obyvateľstvo | 87 |
| 4.10 Opatrenia na zmiernenie nepriaznivých vplyvov navrhovanej činnosti na životné prostredie | 88 |
| 4.10.1 Požiadavky na dopravu a jej negatívne vplyvy na ovzdušie a prašnosť..... | 88 |
| 4.10.1.1 Zvýšená frekvencia prejazdu motorovými vozidlami a opatrenie na zmiernenie nepriaznivých vplyvov | 88 |
| 4.10.1.2 Znečisťovanie ovzdušia výfukovými plynmi zo spaľovania motorovej nafty a tiež emisiami prachu pohybom vozidiel po komunikáciách a opatrenie na zmiernenie nepriaznivých vplyvov..... | 88 |
| 4.10.2 Stavebná činnosť, hlučnosť a vibrácie | 89 |
| 4.10.3 Odpadové vody, iné odpady..... | 89 |
| 4.10.4 Ochrana zdravia pracovných síl na stavenisku, zabránenie úrazov..... | 90 |
| 4.10.5 Ochrana zdravia pracovných síl a obyvateľstva, počas prevádzky | 91 |
| 4.11 Posúdenie očakávaného vývoja územia, ak by sa navrhovaná činnosť nerealizovala | 93 |
| 4.12 Posúdenie súladu navrhovanej činnosti s platnou územnoplánovacou dokumentáciou a ďalšími relevantnými strategickými dokumentmi | 93 |
| 4.13 Ďalší postup hodnotenia vplyvov s uvedením najzávažnejších okruhov problémov | 94 |
| V. Porovnanie variantov navrhovanej činnosti a návrh optimálneho variantu..... | 96 |
| 5.1 Porovnanie variantov | 96 |
| 5.2 Výber optimálneho variantu..... | 98 |
| 5.3 Zdôvodnenie návrhu optimálneho variantu | 98 |
| VI. Mapová a iná obrazová dokumentácia | 99 |
| Samostatnú prílohu č. 3 k tohto zámeru tvorí pôdorys stavebného objektu SO – 01 bitúnok. | 101 |
| VII. Doplňujúce informácie k zámeru | 102 |
| 7.1 Zoznam textovej a grafickej dokumentácie, ktorá sa vypracovala pre zámer, a zoznam hlavných použitých materiálov | 102 |

Bitúnok s rozrabkárňou - PD Klatov, a.s.

Zámer podľa zákona č. 24/2006 Z. z. o posudzovaní vplyvov na životné prostredie

| | |
|--|-----|
| 7.2 Zoznam vyjadrení a stanovísk vyžiadaných k navrhovanej činnosti pred vypracovaním zámeru | 103 |
| 7.3 Ďalšie doplňujúce informácie o doterajšom postupe prípravy navrhovanej činnosti a posudzovaní jej predpokladaných vplyvov na životné prostredie..... | 104 |
| VIII. Miesto a dátum vypracovania zámeru | 105 |
| IX. Potvrdenie správnosti údajov | 106 |
| 9.1 Spracovatelia zámeru | 106 |
| 9.2 Potvrdenie správnosti údajov podpisom (pečiatkou) spracovateľa zámeru a podpisom (pečiatkou) oprávneného | 106 |

Bitúnok s rozrabkárňou - PD Klatov, a.s.

Zámer podľa zákona č. 24/2006 Z. z. o posudzovaní vplyvov na životné prostredie

Úvod

Zámer vybudovať na hospodárskom dvore Nižný Klátov, poľnohospodárskeho podniku PD Klatov, a.s., bitúnok s rozrabkárňou (ďalej aj „Zámer“)

p r e d k l a d á m e

v súlade s platnou legislatívou, Obvodnému úradu Košice – okolie, a to s odkazom na zákon NR SR č. 24/2006 Z. z. o posudzovaní vplyvov na životné prostredie a o zmene a doplnení niektorých zákonov.

Uvedená činnosť spadá podľa prílohy č. 8 citovaného zákona, kategórie č.12 – Potravinársky priemysel, položka č. 2, časť B (zistovacie konanie), bez limitu.

Zámer je vypracovaný v jednom variante navrhovanej činnosti, nakoľko príslušný orgán Obvodný úrad životného prostredia v Košiciach, na základe odôvodnenej žiadosti navrhovateľa podľa ust. § 22 ods. 7 zákona č. 24/2006 Z.z. o posudzovaní vplyvov na životné prostredie a o zmene a doplnení niektorých zákonov, listom č. 2012/01593 zo dňa 16.07.2012 upustil od požiadavky variantného riešenia zámeru.

V Zámere je uvedený len nulový variant, t.j. stav ktorý bude pretrvávať v prípade, ak by sa predmetná investícia nevykonala.

Úlohou Zámeru je zistiť, opísať a vyhodnotiť priame a nepriame vplyvy navrhovaného strategického dokumentu a navrhovanej činnosti na životné prostredie, a vzhľadom na skutočnosť, že predkladaný

Bitúnok s rozrabkárňou - PD Klatov, a.s.

Zámer podľa zákona č. 24/2006 Z. z. o posudzovaní vplyvov na životné prostredie

zámer je vypracovaný v jednom variante navrhovanej činnosti, aj objasniť a porovnať výhody a nevýhody návrhu v porovnaní s nulovým variantom. V kapitole IV sú popísané riziká a určené opatrenia, ktoré zabránia znečisťovaniu životného prostredia, zmiernia znečisťovanie životného prostredia alebo zabránia poškodzovaniu životného prostredia.

Po spracovaní tohto dokumentu, kolektív spracovateľov Zámeru, došiel k záveru, že pri dodržaní všetkých navrhnutých opatrení a dodržiavaní platnej legislatívy, nedôjde v celkovom stave k zhoršeniu životného prostredia, ale projekt prispeje k dosiahnutiu ekologickej stability a k zabezpečeniu trvalo udržateľného rozvoja obce a regiónu.

Vychádzajúc z uvedeného

je možné odporučiť

ukončiť proces posudzovania

po etape zisťovacieho konania.

Prípadné návrhy či pripomienky k Zámeru budú zakomponované do ďalších stupňov projektovej dokumentácie.

V ďalšom stupni by mali nasledovať povoľovacie konania podľa stavebného zákona. Všetky relevantné pripomienky k tomuto zámeru navrhujeme zapracovať v rámci stavebného konania.

Bitúnok s rozrabkárňou - PD Klatov, a.s.

Zámer podľa zákona č. 24/2006 Z. z. o posudzovaní vplyvov na životné prostredie

I. Základné údaje o navrhovateľovi

1.1 Názov

PD Klatov, a.s.

1.2 Identifikačné číslo

IČO: 00 193 909

1.3 Adresa sídla

Hlavná č. 53, 04412 Nižný Klátov

1.4 Meno, priezvisko, adresa, telefónne číslo a iné kontaktné údaje oprávneného zástupcu navrhovateľa

Kontaktná osoba: Ing. Ondrej Hudák

Mobil: +421 907940931

Telefón: +421 556967111

Bitúnok s rozrabkárňou - PD Klatov, a.s.

Zámer podľa zákona č. 24/2006 Z. z. o posudzovaní vplyvov na životné prostredie

Fax: +421 556967125

E-mail: pdklatov@stonline.sk

1.5 Meno, priezvisko, adresa, telefónne číslo a iné kontaktné údaje kontaktnej osoby, od ktorej možno dostať relevantné informácie o strategickom dokumente, a miesto na konzultácie

JAMIJA, s.r.o, Húskova 77, 04023 Košice

Kontaktná osoba: Ing. Jolana Drozdová

Mobil: +421 907170611

E-mail: drozdova.jamija@gmail.com

Bitúnok s rozrabkárňou - PD Klatov, a.s.

Zámer podľa zákona č. 24/2006 Z. z. o posudzovaní vplyvov na životné prostredie

II. Základné údaje o navrhovanej činnosti

2.1 Názov

Bitúnok s rozrabkárňou na hospodárskom dvore PD Klatov a.s.

2.2 Účel

Účelom navrhovanej činnosti je výstavba bitúniku s rozrabkárňou na PD Klatov a.s. Navrhovaný stavebný objekt bude slúžiť pre zriadenie bitúniku s rozrabkárňou s malým objemom výroby s výnimkou zo štrukturálnych požiadaviek v zmysle nariadenia vlády SR č. 359/2011 Z. z. Vyprodukované výrobky budú predávané priamo z hospodárskeho dvora, v miestnosti nato určenej. Na navrhovanom bitúniku budú príležitostne porázané zvieratá z vlastného chovu. (ovce a hovädzí dobytok).

V novo zriadenom bitúniku s malým objemom výroby sa budú porážať max. 2 dobytčie jednotky týždenne. V rozrabkárni sa vyrobí do 0,5 t vykoseného mäsa týždenne alebo ekvivalentné mäso s kosťou. Výstavba objektu bude priamo na farme Nižný Klatov, kde sa chovajú hospodárske zvieratá.

Predkladaný zámer má za úlohu opísať a posúdiť priame a nepriame vplyvy na životné prostredie navrhovaného riešenia porážky a rozrábky mäsa s cieľom minimalizovať vplyv prevádzky na životné prostredie a jeho zložky. Spracované mäso z porážky a rozrábky bude distribuované z odbytovej miestnosti priamo na hospodárskom dvore.

Bitúnok s rozrabkárňou - PD Klatov, a.s.

Zámer podľa zákona č. 24/2006 Z. z. o posudzovaní vplyvov na životné prostredie

2.3 Užívateľ

Navrhovateľom a užívateľom navrhovanej činnosti je PD Klatov a.s., Hlavná č. 53, 044 12 Nižný Klatov, IČO: 00 193 909, zapísaný v Obchodnom registri Okresného súdu v Košiciach, odd. Sa, vl. č. 1566/V.

2.4 Charakter navrhovanej činnosti (nová činnosť, zmena činnosti a podobne)

Ide o novú činnosť, doteraz sa predkladateľ zaoberal len poľnohospodárskou činnosťou. Pôjde o zriadenie bitúniku a rozrabkárne, v novo vystavanom objekte, ktorý spĺňa požiadavky na konštrukciu, usporiadanie a vybavenie bitúnkov s malým objemom výroby. Navrhovateľ plánuje diverzifikáciou činnosti, zvýšiť svoju konkurencieschopnosť. V súlade s Plánom rozvoja vidieka 2007-2013 bol vypracovaný a Pôdohospodárskou platobnou agentúrou aj schválený projekt na čerpanie nenávratných finančných prostriedkov pre využívanie vlastných výrobných faktorov a produktov živočíšnej výroby – živé zvieratá z vlastného chovu a uplatňovanie nových výrobných metód - porážka hovädzieho dobytku a oviec, s kapacitou zabíjania max. 2 dobytčích jednotiek týždenne a ich rozrábka za účelom predaja nových živočíšnych produktov mäsa, a to do 0,5 t vykosteného mäsa týždenne alebo zodpovedajúce množstvo mäsa s kosťou.

V zmysle zákona č. 287/2009 Z. z., ktorým sa mení a dopĺňa zákon č. 24/2006 Z. z. o posudzovaní vplyvov na životné prostredie a o zmene a doplnení niektorých zákonov v znení neskorších predpisov, navrhovaná činnosť výstavba bitúniku s rozrabkárňou na PD Klatov a.s., v zmysle citovaného zákona a prílohy č. 8 Zoznam činností podliehajúcich posudzovaniu vplyvov na životné prostredie je zaradená nasledovne:

Pre oblasť : 12. Potravinársky priemysel

Bitúnok s rozrabkárňou - PD Klatov, a.s.

Zámer podľa zákona č. 24/2006 Z. z. o posudzovaní vplyvov na životné prostredie

Rezortný orgán: Ministerstvo pôdohospodárstva a rozvoja vidieka SR

Príslušný orgán :Obvodný úrad životného prostredia Košice –okolie

Tab. č.1 Zaradenie činnosti podľa prílohy č. 8 z. č. 24/2006 Z. z.

| Činnosť, objekty, zariadenia | Prahové hodnoty | |
|---|---------------------------------|------------------------------|
| | Časť A povinné hodnotenie | Časť B zisťovacie konanie |
| <i>Tabuľka 12.Potravinársky priemysel</i> | | |
| Položka č. 2 Bitúňky a mäso kombináty, hydinaárske závody s kapacitou | od 50 t/denne živej váhy | bez limitu |

2.5 Umiestnenie navrhovanej činnosti (kraj, okres, obec, katastrálne územie, parcelné číslo)

Lokalizácia záujmového územia podľa územno-správneho členenia Slovenskej republiky:

VÚC: Košický kraj

Okres : Košice - okolie

Obec : Nižný Klatov

Katastrálne územie : Nižný Klatov

Parcelné číslo pozemku : na pozemku par. č. KN C 1730/103 (vytvorená geometrickým plánom z pôvodnej parc. KN E 1013, o výmere 4694 m²) o výmere 434 m², zapísanom na LV č. 894, k. ú. Nižný Klátov. Ide

Bitúnok s rozrabkárňou - PD Klatov, a.s.

Zámer podľa zákona č. 24/2006 Z. z. o posudzovaní vplyvov na životné prostredie

o parcelu, ktorá je lokalizovaná priamo na hospodárskom dvore PD Klatov, a.s. a nachádza sa v zastavanom území obce Nižný Klátov.

Hospodársky dvor je oplotený a zastavaný maštalami, skladovacími a pomocnými objektmi slúžiacimi pre prevádzkovanie poľnohospodárskej činnosti. Objekty vo vnútri areálu sú navzájom prepojené spevnenými komunikáciami. Vstup do areálu je z miestnej komunikácie. V rámci hospodárskeho dvora sú vybudované príslušné inžinierske siete, vodovod, kanalizácia, rozvod elektrickej energie, spevnené cesty a plochy.

2.6 Prehľadná situácia umiestnenia navrhovanej činnosti

Kópia katastrálnej mapy M 1:1 000 je prílohou č. 1 tohto Zámeru.

Situácia stavby M 1 : 500 je prílohou č. 2 tohto Zámeru.

2.7 Termín začatia a skončenia výstavby a prevádzky navrhovanej činnosti

Na objekte budú vykonávané stavebné práce postupne,

s predpokladaným termínom začatia prác od 02/2013

a predpokladaným ukončením do 02/2014.

Predpokladaný začiatok prevádzky : 03/2014

Ukončenie prevádzky: nie je určené

Ak by došlo k ukončeniu prevádzky, budú prijaté opatrenia na vylúčenie rizík znečisťovania životného prostredia. Priestory objektu budú zabezpečené proti vniknutiu cudzím osobám. Odpady budú odovzdané na zhodnotenie alebo zneškodnenie oprávnenej osobe v súlade s právnymi predpismi na úseku odpadového hospodárstva.

2.8 Stručný opis technického a technologického riešenia

Opis technického riešenia stavby (podklady od Ing. Kertéša, zodpovedného projektanta)

Návrh je koncipovaný tak, aby spĺňal všetky požiadavky na konštrukciu, usporiadanie a vybavenie bitúnkov a rozrabkární s malým objemom výroby. Ide o jednoduchú stavbu s podkrovným pôjdovým priestorom, sedlovou strechou a bočným prístreškom. Celková zastavaná plocha je 160,31 m². Navrhnutá je samostatne stojaca budova s obdĺžnikovým pôdorysom 13,0 m x 9,5 m. Súčasťou objektu je zastrešená a vyvýšená terasa (prístrešok) s ohradou na sústredovanie jatočných zvierat na východnej strane objektu. K stavbe ďalej patrí vonkajšie schodisko pri vstupe do objektu a nájazdová rampa na južnej strane pre odvoz zvyškov tiel porázaných zvierat. V objekte sa zriadi chladiareň (stavebná príprava), posuvná dráha a stavebná príprava pre inštaláciu navijakov na manipuláciu so zvieratami.

Hlavný vchod je z južnej strany na chodbu, odkiaľ sú vstupy do jednotlivých stavebne oddelených, dostatočne priestraných, samostatných miestností:

- Jatočná miestnosť (porážkáreň): 26,21 m² - na zabíjanie jatočných zvierat a na jatočnú úpravu ich mäsa.
- Rozrabkáreň: 32,51 m² - na rozrábku, na vykosťovanie a na spracovanie mäsa.
- Chladiareň: 14,20 m² - chladiarenské zariadenie min výkon 4,9 kW, kapacita chladiaceho boxu 14,20 m³, teplota chladenia -2°C/+8°C,
- Chodba 7,08 m².
- Šatňa 8,42 m².
- Sklad náradia : 2,63 m².
- Sklad prostriedkov na hygienickú údržbu a dezinfekciu : 1,18 m².
- Toalety : 5,47 m².
- Terasa: 30,60 m².

Bitúnok s rozrabkárňou - PD Klatov, a.s.**Zámer podľa zákona č. 24/2006 Z. z. o posudzovaní vplyvov na životné prostredie**

Vstup do chladiarne je z jatočnej miestnosti. Vzájomne bude prepojená aj jatočná miestnosť s rozrabkárňou, kde bude vedená posuvná dráha až do chladiarne. Vonkajší vstup na západnej strane do jatočnej miestnosti bude pre vstup zvierat a vráta na južnej strane pre vjazd manipulačnej techniky. Vedľajší vchod zo zastrešenej vyvýšenej terasy do rozrabkárne bude slúžiť len na export mäsa. V šatni bude zriadená aj sprcha. V jatočnej miestnosti bude výstupkom v podlahe vymedzený priestor pre vykrvovanie zvierat so samostatným odtokom krvi do nádrže na to určenej. Výška interiéru je navrhnutá na 3,5 m. Prístup do podkrovného priestoru bude cez otvor v stropnej doske rebríkom. Pod prístreškom sa zriadi ohrada na sústreďovanie zvierat s rozmermi 3,0 x 2,5 m, a to do výšky až 1,5 m s posuvnými vrátami na oboch koncoch.

V miestnostiach prevádzkarní s nízkou kapacitou, v ktorých sa získava a upravuje mäso, bude :

- podlaha – nepriepustná, ľahko čistiteľná, dezinfikovateľná, odolná proti hnilobe, umožňujúca ľahký odtok vody, vpuste v podlahe so sifónom a s mriežkou,
- steny – odolné, nepriepustné, hladké, opatrené svetlým umývateľným povrchom do výšky najmenej 3 m,
- dvere, rámy okien, zárubne – z nehrdzavejúceho materiálu s nepáchnucim, odolným hladkým, nepriepustným, ľahko čistiteľným a dezinfikovateľným povrchom,
- izolácie – bez pachu, odolné proti hnilobe, dostatočné prirodzené alebo umelé vetranie, kde je to potrebné aj účinné odvádzanie pár,
- osvetlenie: dostatočné prirodzené alebo umelé,
 - pracovné miesta veterinárnej prehliadky minimálne 540 luxov,
 - výrobné priestory a izolačné maštale minimálne 220 luxov,
 - priestory na ustajnenie jatočných zvierat a skladovacie priestory minimálne 110 luxov.

Samostatná miestnosť na skladovanie čistiacich a dezinfekčných prostriedkov, zariadenie na čistenie a na dezinfekciu pracovných nástrojov vodou, najmenej 82 °C teplou, s prívodom horúcej vody alebo pary, s uzavretým odvodom odpadovej vody potrubím.

Bitúnok s rozrabkárňou - PD Klatov, a.s.

Zámer podľa zákona č. 24/2006 Z. z. o posudzovaní vplyvov na životné prostredie

Ďalej šatňa a splachovacie záchody a najmenej jedno umývadlo, ktoré bude mať prívod teplej a studenej pitnej tečúcej vody, hygienické prostriedky na umývanie a na dezinfekciu rúk a na osušenie rúk. Zariadenie umožňujúce hygienické odvádzanie odpadových vôd, pri záchodoch bude umývadlo a zo záchodov nebude priamy vstup do pracovných miestností. Prevádzkareň bude mať dostatočné zásobovanie pitnou vodou pod tlakom a teplou vodou vyrobenou z pitnej vody.

Stručný technický popis stavby

Predpokladaný priebeh výstavby: stavba je rozdelená do 4 samostatných objektov, ktorých realizácia bude navzájom nadväzovať, resp. budú vykonávané súbežne.

V prvej fáze sa vykoná očistenie staveniska od krovín a porastov, investor zabezpečí vytýčenie pozemku a stávajúcich inžinierskych sietí na stavenisku. V druhej fáze sa vykoná pokládka nových inžinierskych sietí a zároveň budú prebiehať zemné práce. V tretej fáze sa vykoná vlastná výstavba objektu podľa projektovej dokumentácie, ktorá je navrhnutá v súlade s územným rozhodnutím. V poslednej fáze budú vykonávané dokončovanie práce a osadzovanie vybavenosti a technológií.

Ide o tieto štyri stavebné objekty:

SO 01 – bitúnok

SO 02 - Projekt ELI

SO 03 - Vodovod

SO 04 – kanalizácia.

SO 01 – Bitúnok

Stavebný objekt zahŕňa výstavbu nového objektu v areáli poľnohospodárskeho družstva Nižný Klátov, v ktorom bude prevádzkovaný bitúnok.

SO 02 – Projekt ELI

Bitúnok s rozrabkárňou - PD Klatov, a.s.**Zámer podľa zákona č. 24/2006 Z. z. o posudzovaní vplyvov na životné prostredie**

Objekt zahŕňa výstavbu prípojky el. energie z existujúceho vedenia nízkeho napätia v blízkej budove dielne vzdušným vedením, výstavbu bleskozvodu a vnútorné rozvody s osvetlením budovy. Dĺžka prípojky je cca 45 m.

SO 03 – Vodovod

Objekt zahŕňa výstavbu vodovodnej prípojky podzemným vedením. Napojenie vodovodnej prípojky na existujúci vodovodný rad PD Klatov, a. s. v budove dielne. Trasa prípojky je vedená od bodu napojenia smerom k navrhovanému objektu bitúnku s rozrabkárňou. Napojenie na existujúci vodovod je pomocou navŕtacieho pásu s guľovým uzáverom DN50. Potrubie pre prípojku vody je navrhnuté z rúr polyetylénových HDPE 100 DN 50/63 tlakových PN 10. V budove bitúnku, v šatni sa osadí revízna šachta s hlavným uzáverom a vypúšťacím ventilom vnútorných rozvodov, nakoľko objekt nebude v zimnom období vykurovaný. Vnútorné rozvody pitnej vody a TUV sú navrhované z plastových PP rúrok ø25 mm. Časť prípojky je vedená v chráničke. Šachta je navrhovaná monolitická so stropom z prefabrikovaných dielcov. Šachta bude realizovaná vodotesne. Na šachte bude osadený liatinový poklop 600/600 mm, vstup do šachty pomocou stúpacích želiez. Pre vyhľadávanie potrubia bude v zemi uložený na potrubie izolovaný vodič CY priemeru 4 mm s vývodmi v poklopoch armatúr. Následne sa vykoná tlaková skúška a vykoná dezinfekcia.

SO 04 – Kanalizácia

Objekt zahŕňa výstavbu kanalizačnej prípojky a jej napojenie do stávajúcej kanalizačnej šachty pri objekte dielne. Navrhnuté je vedenie prípojky z rúr PVC DN 160 mm a vnútorné rozvody kanalizácie sú navrhnuté z PVC DN 110. Dĺžka prípojky je cca 60 m. V rámci objektu sa osadí revízna šachta na vedení a samostatná šachta pre odtok krvi z miesta porážky zvierat.

Navrhovaná kanalizačná prípojka bude odvádzať splaškové a prevádzkou znečistené vody z objektu bitúnku do existujúcej kanalizácie PD Klatov, a.s., s výnimkou vôd z miesta určeného na porážku a vykrvenie zvierat (samostatná šachta Š2, prefabrikovaná, betónová s liatinovým poklopom). Trasa kanalizačnej prípojky je vedená od bodu napojenia smerom k objektu bitúnku. Potrubie pre kanalizačnú prípojku bude z rúr PVC DN 160 - dĺžky 60 m.

Bitúnok s rozrabkárňou - PD Klatov, a.s.

Zámer podľa zákona č. 24/2006 Z. z. o posudzovaní vplyvov na životné prostredie

Stručná charakteristika územia a jeho doterajšie využitie

Stavba je umiestnená v intraviláne obce na poľnohospodárskom dvore PD Klatov, a.s., vo svahu s upraveným terénom. V predmetnom území je terén kopcovitý.

Členenie stavby

Stavba zahŕňa tieto stavebné objekty:

SO 01 – Bitúnok

SO 02 – Projekt ELI

SO 03 – Vodovod

SO 04 – Kanalizácia

Prehľad vlastníkov (správcov)

Všetky stavebné objekty obsiahnuté v tomto zámere sú vo vlastníctve PD Klatov a.s.

Odovzdávanie časti stavby do užívania

Stavba je rozdelená na samostatné objekty, ktoré budú súbežne realizované. Predpokladá sa spoločný priebeh výstavby a po kolaudácii predanie do užívania ako jedného objektu.

Výsledky a závery z podkladov, prieskumov a meraní

Závery z prieskumov, meraní a podkladov sú zapracované do PD.

STRUČNÝ OPIS TECHNICKÉHO A TECHNOLOGICKÉHO RIEŠENIA

Jedná sa o kategóriu občasného bitúnku s rozrabkárňou v zmysle definície nariadenia vlády č. 359/2011 Z. z. ktorým sa ustanovujú požiadavky na niektoré potravinárske prevádzkarne a na malé množstvá. Ide o kategóriu bitúnok s kapacitou zabíjania max. 30 dobytčích jednotiek týždenne a ich rozrábka za účelom predaja nových živočíšnych produktov mäsa, a to do 5 t vykoseného mäsa týždenne alebo zodpovedajúce množstvo mäsa s kosťou.

Bitúnok s rozrabkárňou - PD Klatov, a.s.

Zámer podľa zákona č. 24/2006 Z. z. o posudzovaní vplyvov na životné prostredie

Na účely tohto nariadenia vlády sa za jednu dobyčiu jednotku považuje jeden kus dospelého hovädzieho dobytku staršieho ako dva roky alebo jeden dospelý nepárnokopytník. Ak ide o iné domáce kopytníky, jeden kus:

- a) hovädzieho dobytku do šiestich mesiacov sa rovná 0,4 dobyčej jednotky,
- b) hovädzieho dobytku od šiestich mesiacov do dvoch rokov sa rovná 0,6 dobyčej jednotky,
- c) ovce alebo kozy sa rovná 0,15 dobyčej jednotky,
- d) plemennej prasnice alebo plemenného kanca so živou hmotnosťou nad 50 kg sa rovná 0,5 dobyčej jednotky,
- e) ostatných ošípaných sa rovná 0,3 dobyčej jednotky,
- f) odstavčat'a, jahňat'a alebo kozľat'a so živou hmotnosťou najviac 15 kg sa rovná 0,05 dobyčej jednotky.

V nami predkladanom zámere sa predpokladá zabíjať cca 2 dobyčie jednotky týždenné a do cca 0,5 t vykoseného mäsa týždenne alebo ekvivalentné množstvo mäsa s kosťou.

Požiadavky, ktoré predkladateľ bude rešpektovať

Všetky pracovné nástroje, technologické zariadenia a pracovné vybavenie bude ľahko čistiteľné dezinfikovateľné. Všetky povrchy prichádzajúce do styku s mäsom, vrátane zvarov a spojov, budú hladké. Nebude sa používať drevo, drevené zariadenia a nástroje, vrátane ich súčastí ako sú rukoväte, pracovné nástroje a pomôcky, ako aj použitie drevených plošín alebo paliet. V prevádzkarni bude dostatočný počet nehrdzavejúcich zariadení, obalov, nádob, vyhovujúcich hygienickým požiadavkám na manipuláciu s mäsom v prevádzkarni.

V súlade s úpravami požiadaviek na konštrukciu, usporiadanie a vybavenie potravinárskej prevádzkarne s malým objemom výroby (ďalej len „štrukturálne požiadavky“) ustanovených v § 4 nariadenia vlády č. 359/2011 Z. z., ktorým sa ustanovujú požiadavky na niektoré potravinárske prevádzkarne a na malé množstvá, bude prevádzka navrhovanej činnosti pozostávať:

Ohrada pre krátkodobé ustajnenie zvierat na dobu nevyhnutnú pre zabezpečenie potrebných manipulačných úkonov nasledujúcej porážky (prevádzka porážkarne sa nachádza v areáli farmy chovu

Bitúnok s rozrabkárňou - PD Klatov, a.s.

Zámer podľa zákona č. 24/2006 Z. z. o posudzovaní vplyvov na životné prostredie

zvierat t.j. zviera je privedené na porážku priamo z chovného miesta, prípadne pasienka). Klieťka zvierat priamo nadväzuje na vstup do priestoru porážkarne.

Porážkareň – jatočná miestnosť bude mať:

- dostatočne oddelený priestor vyhradený na omračovanie a vykrvovanie jatočných zvierat,
- steny umývateľné až do výšky troch metrov alebo až po strop,
- účinné odvádzanie pary počas zabíjania,
- závesné zariadenie, ktoré po omráčení zvierat'a umožňuje vykonávať ďalšie technologické operácie s jeho telom, ak je to možné s visiacim telom zvierat'a a zariadenia, ktoré umožňujú, aby sa pri ďalšom spracúvaní nedotýkalo telo jatočného zvierat'a podlahy. Miestnosť bude vybavená požadovaným technologickým zariadením, prístrojmi a náčiním, v ktorej je vykonávané zabíjanie a jatočné opracovanie zvierat. Jednotlivé technologické postupy budú vykonávané krok za krokom tak, aby nedošlo k porušeniu bezpečnosti získavaného produktu kontamináciou, t.j. každá technologická operácia bude prevádzaná vždy v inom čase a medzi jednotlivými úkonmi sa zabezpečí výkon opatrení na zabránenie kontaminácie mäsa (vyčistenie pracovného miesta, čistenie a sterilizácia pomôcok a náradia).

Rozrabkáreň mäsa - miestnosť na delenie mäsa. Mäso sa delí na menšie celky pričom sa odstraňuje nepoživatelné časti, upraví sa podľa veľkosti a tvaru.

Bude zabezpečená jednosmernosť manipulácie so zvieratami a mäsom, t.j. od jatočnej miestnosti, cez rozrábku, chladenie až po expedíciu a predaj mäsa pre malospotrebiteľov. Jednotlivé pracovné úseky budú vybavené umývadlami na ruky s prívodom tečúcej vody s prívodom teplej a studenej pitnej vody vrátane umývacieho drezu na umývanie náradia a náčinia.

Chladiaci box – chladená miestnosť na skladovanie mäsa pod bodom mrazu. Týmto sa zabráni rozmnoženiu mikroorganizmov a zabezpečí bezproblémový priebeh zrenia mäsa. Teplota vzduchu v chladiarni je od -1°C do +3°C, relatívna vlhkosť 80 – 90 %. Čas uskladnenia v chladiarni závisí od

Bitúnok s rozabkárnou - PD Klatov, a.s.**Zámer podľa zákona č. 24/2006 Z. z. o posudzovaní vplyvov na životné prostredie**

spôsobu skladovania, od hodnoty pH mäsa, od kapacity chladiarne a od priebehu procesov zrenia.

Priemerný čas skladovania mäsa v chladiarni je 1 – 2 týždne.

Predaj pre malospotrebiteľov bude realizovaný vyhovujúcim spôsobom v zmysle požiadaviek Nariadenia (ES) e.852/ 2004 Európskeho parlamentu a Rady z 29.apríla 2004 o hygiene potravín a Výnosu MPSR a MŽ SR z 12.apríla 2006 č. 28167/2007-OL, ktorým sa vydáva hlava Potravinového kódexu Slovenskej republiky upravujúca všeobecné požiadavky na konštrukciu, usporiadanie a vybavenie potravinárskych prevádzkarní a niektoré osobitné požiadavky na výrobu a predaj tradičných potravín na priame dodávanie malého množstva potravín (maloobchodná prevádzka) a v súlade s požiadavkami ustanovenými v nariadení vlády SR č. 360/2011 Z. z., ktorým sa ustanovujú hygienické požiadavky na priamy predaj a dodávanie malého množstva prvotných produktov rastlinného, a živočíšneho pôvodu a dodávanie mlieka a mliečnych výrobkov konečnému spotrebiteľovi a iným maloobchodným prevádzkarniam, ako aj ostatnými všeobecne záväznými právnymi predpismi.

*Popis technológie porážky jatočných zvierat**Potravinová bezpečnosť*

Potravinová bezpečnosť je zabezpečená platnou legislatívou: nariadenie vlády SR č. 359/2011 Z. z., ktorým sa ustanovujú požiadavky na niektoré potravinárske prevádzkarne na malé množstvá, v ktorom sú ustanovené osobitné hygienické predpisy pre potraviny živočíšneho pôvodu, Nariadenia Európskeho parlamentu a Rady (ES) č. 853/2004.

V zmysle platnej legislatívy prevádzkovateľ potravinárskej prevádzkarne s malým objemom výroby, vopred oznámi príslušnej regionálnej veterinárnej a potravinovej správe čas zabíjania a počet a pôvod zvierat tak, aby jej umožnil vykonať prehliadku ante mortem na farme alebo bitúnku.

Účelom prehliadky je určiť, či nie sú žiadne príznaky svedčiace o akomkoľvek stave, ktorý by mohol nepriaznivo ovplyvniť zdravie ľudí alebo zvierat a rozhodnutie o tom, či zviera môže byť zabitý na spotrebu ľuďmi a určiť, či nie sú žiadne príznaky svedčiace o tom, že bola narušená pohoda zvierat'a.

Bitúnok s rozrabkárňou - PD Klatov, a.s.

Zámer podľa zákona č. 24/2006 Z. z. o posudzovaní vplyvov na životné prostredie

Porážka hovädzieho dobytká

Porážka a vykrvovanie

Aby zvieratá boli ušetrené od bolesti, utrpenia, poranenia, či pomliaždenín, ale aj z dôvodu zvýšenej bezpečnosti pri práci a ľahšej manipulácie, prvým úkonom je omráčenie zvieratá, čiže ochromenie funkcie mozgu. V prevádzkach s malým objemom výroby, ide o mechanický úder na čelovú kosť. Porážka hovädzieho dobytká je vykonávaná špeciálnou, nato určenou pištoľou. Pre lepšiu manipuláciu sa zviera môže fixovať. Porazený hovädzí dobytok sa po páde na podlahu, uchytí za zadnú nohu a pomocou kladkostroja sa dostáva do polohy na vykrvácanie. Kus sa vykrví vykrvovacím vpichom. Pod miestom s navijakom bude výstupkom v podlahe vymedzený priestor pre vykrvovanie zvierat so samostatným odtokom krvi do nádrže na to určenej. Vykrvácanie trvá cca 3 – 6 minút.

Sťahovanie z kože a vykoľovanie

Nasleduje opracovanie predných a zadných končatín, pričom spracovávaný kus je prevesený za uvoľnené šľachy oboch zadných končatín na háky. V ďalšom postupe je sťahovanie kože a vykoľovanie. Následne sa opracuje konečník, ktorý sa podviaže, aby nedošlo k znečisteniu výkalmi.

Nasleduje rez od zadných končatín po špičku hrude pre uvoľnenie kože pred sťahovaním. V mieste vpichu sa uvoľní pažerák od hrtanu a okolitého väziva.

Uvoľnený pažerák sa silne podviaže pevnou niťou a sterilným nožom sa prereže pod uzlom nite (asi 10 cm pod jazykou). Takto opracované telo zvieratá sa stiahne z kože. Pri tejto činnosti je potrebné, aby opracovávaný kus pridržoval pomocný pracovník s háčikmi na lanku, ktorými zachytáva kožu tak, aby sa nikde nezachytávala obnaženej svaloviny. Aby sa eliminovalo riziko kontaminácie obnaženého mäsa prípadnými nečistotami z povrchu kože, najvhodnejším spôsobom sťahovania kože je smerom z hora nadol. Potom sa odreže hlava a prevedie rez spodkom hrude a pílou rozpíli hrudnú kosť.

Bitúnok s rozrabkárnou - PD Klatov, a.s.

Zámer podľa zákona č. 24/2006 Z. z. o posudzovaní vplyvov na životné prostredie

Nasleduje vykoľovanie – vyvrhovanie a to tak, že sa prereže svalovina v mieste panvovej spony a potom sa vedie rez brušnou stenou smerom k hrudi. Uvoľní sa konečník a močový mechúr z panvovej dutiny. Potom sa uvoľní záves čriev v dutine a odstráni sa loj z bachora. Uvoľní sa tráviaci trakt (t.j. celý črevný komplet, predžalúdky a slezina) tak, aby nedošlo k jeho poškodeniu. Vyberie sa pečeň a žľázka, nožom sa prereže bránica a z hrudnej dutiny sa vyberú pľúca spolu so srdcom a nakoniec sa vylúpnu obidve ľadviny. Telo zvieratá sa prepáli na dve polovice.

Veterinárna prehliadka – posúdenie bezpečnosti potravín.

Nasleduje veterinárna prehliadka a označenie mäsa príslušnou veterinárnou pečiatkou.

Ďalšie spracovanie a chladenie

Vnútorosti určené na ďalšiu spotrebu sa umyjú, hovädzie polovice sa osprchujú a pre lepšiu manipuláciu delia na hovädzie štvrtiny. Nasleduje váženie mäsa. Potom sa vnútorosti ako aj hovädzie štvrtky nechajú vychladnúť (u mäsa je to cca 4 hodiny) a presunú do chladiarne. Hovädzie mäso sa vychladí v chladiarni s priestorovou teplotou 0°C až 3°C na teplotu v jadre mäsa cca 6°C až 7°C. Takto vychladené mäso sa ďalej delí na menšie celky podľa požiadaviek dopytu - rozrábanie mäsa v rozrábkarni.

Porážka oviec

Elektrickým prístrojom na omračovanie oviec, sa ovce omráčia tak, aby nedošlo k prerazeniu lebky. Potom nasleduje zbavenie tela krvi, a to buď vo vise, ale je možné aj v ľahu a následne sa ručne stiahne koža.

Nasleduje vykoľovanie. Prvá sa prereže brušná dutina, hrudník ani panvová spona sa neprerezávajú.

Nakoniec sa odreže hlava spolu s jazykom. Telá oviec na nerozpoľujú.

Nasleduje veterinárna kontrola a označenie mäsa príslušnou veterinárnou značkou. Konečnou úpravou sa odstrániť franforce mäsa a tuku, odrežú sa krvavé časti a telo sa osprchuje prúdom vody. Po vychladnutí sa presunú do chladiarne.

2.9 Zdôvodnenie potreby navrhovanej činnosti v danej lokalite (jej pozitíva a negatíva)

Zavedením hygienických opatrení, výnimiek z konštrukcií, usporiadania a vybavenia potravinárskych prevádzkarní na zabíjanie domácich kopytníkov (Nariadenie vlády Slovenskej republiky č. 359/2011 Z. z.) a na základe Výzvy na predkladanie Žiadostí o poskytnutie nenávratného finančného príspevku z Programu rozvoja vidieka SR 2007 – 2013, pre opatrenie 1.1 Modernizácia fariem sa spoločnosť rozhodla vybudovať vlastnú prevádzku s malým objemom výroby.

Pozitíva

Význam pre podnik:

- Plánovanou výstavbou bitúniku s rozrabkárňou sa zvýši konkurencieschopnosť podniku. Diverzifikáciou činnosti, t.j. využívaním vlastných výrobných faktorov a produktov živočíšnej výroby – živé zvieratá z vlastného chovu, uplatňovaním nových výrobných metód - porážka hovädzieho dobytku a oviec, ktorý spĺňa všeobecné hygienické podmienky, s kapacitou zabíjania dobytčích jednotiek cca 2 DJ týždenne a ich rozrábka za účelom predaja nových živočíšnych produktov mäsa, a to do 0,5 t vykoseného mäsa týždenne alebo zodpovedajúce množstvo mäsa s kosťou, spoločnosť pridáva hodnotu ku vlastným výrobkom, čo je aj jednou z priorít Ministerstva pôdohospodárstva SR.
- Novou modernou technológiou bitúniku a rozrabkárne, novými výrobnými postupmi, sa zvýši konkurencieschopnosť podniku, a to znižovaním výrobných nákladov a zlepšovaním pracovných podmienok v podniku. Pridávaním hodnoty – zvýšené príjmy podniku.
- Porážka hospodárskych zvierat hygienickým spôsobom, bez ich potreby transportovania na veľké bitúanky.

Bitúnok s rozrabkárňou - PD Klatov, a.s.

Zámer podľa zákona č. 24/2006 Z. z. o posudzovaní vplyvov na životné prostredie

- Predkladateľ využil možnosť získať pre daný zámer nenávratné finančné prostriedky z PRV SR 2007-2013 a v súlade s výzvou predložil projekt, ktorý Poľnohospodárska platobná agentúra schválila.
- V súvislosti s novou činnosťou sa predpokladá zvýšenie produktivity práce zamestnancov a zvýšenie počtu pracovníkov o min 2 pracovníkov.

Význam pre obec, región, Slovensko :

- Realizáciou novej činnosti PD Klatov a.s. sa vytvorí možnosť pre občanov obce Nižný Klatov a príľahlých obcí nakupovať čerstvé kvalitné mäso priamo na hospodárskom dvore poľ. podniku. Podobnými projektmi sa významne podporí predaj z dvora slovenského poľnohospodárskeho podniku, predaj kvalitných domácich produktov za rozumné ceny, zníženie dovozu mnohokrát nekvalitných produktov (jedna z priorít MP SR).
- Predajom produktov živočíšneho pôvodu (chladené a mrazené mäso) priamo spotrebiteľovi sa podporí nielen získanie vysokohodnotných a čerstvých produktov domáceho slovenského pôvodu za prijateľné ceny, ale týmto spoločnosť prispeje k rozvoju daného regiónu a jeho zásobovanie mäsom priamo z prevádzkarne od farmára.
- Zvýšenie zamestnanosti v obci a regióne. Spoločnosť, v súvislosti s predkladaným zámerom v plánovanom bitúnku a rozrabkári plánuje zvýšiť celkový počet zamestnancov min. o 2 pracovníkov.
- Konkurencieschopný, ekonomicky zdatný podnik je prínosom pre obec, vyššie dane, daň z nehnuteľnosti, vytváranie nových pracovných miest.

Negatíva

- Vysoká finančná náročnosť vstupu.
- Vysoká odborná náročnosť prípravy na realizáciu zámeru.

Bitúnok s rozrabkárňou - PD Klatov, a.s.

Zámer podľa zákona č. 24/2006 Z. z. o posudzovaní vplyvov na životné prostredie

2.10 Celkové náklady (orientačné)

Hodnota: 111 740,000 EUR bez DPH

Realizácia zámeru bude financovaná: a) z vlastných zdrojov, b) prostriedkov EÚ - Programu rozvoja vidieka SR 2007 2013, Opatrenie c. 1.1 Modernizácia fariem, výzva 2012/PRV/20.

2.11 Dotknutá obec

Obec Nižný Klátov

2.12 Dotknutý samosprávny kraj

Košický samosprávny kraj

2.13 Dotknuté orgány

Dotknutým orgánom, v zmysle zákona č. 24/2006 Z. z. o posudzovaní vplyvov na životné prostredie v znení neskorších predpisov, je orgán verejnej správy, ktorého záväzný posudok, súhlas, stanovisko, alebo vyjadrenie, vydávané podľa osobitných predpisov, podmieňujú povolenie činnosti.

- Ministerstvo životného prostredia Slovenskej republiky, L. Štúra 1,812 35 Bratislava

Bitúnok s rozrabkárňou - PD Klatov, a.s.

Zámer podľa zákona č. 24/2006 Z. z. o posudzovaní vplyvov na životné prostredie

- Ministerstvo pôdohospodárstva a rozvoja vidieka Slovenskej republiky, Dobrovičova 12, 812 66 Bratislava
- Krajský úrad životného prostredia, Komenského 52, Košice
- Obvodný úrad životného prostredia Košice –okolie , Adlerova 29, 040 22 Košice
- Obvodný úrad Košice - okolie, odbor CO a krízového riadenia, Hroncová 13, 04170 Košice
- Okresné riaditeľstvo Hasičského a záchranného zboru v Košiciach, Požiarnicka 4, 040 01 Košice
- Regionálny úrad verejného zdravotníctva v Košiciach, Ipeľská 1, 04011 Košice
- Regionálna veterinárna a potravinová správa Košice -okolie, Kukučínova 24, 040 01 Košice - okolie
- Obec Nižný Klatov Hlavná 1, 044 19 Nižný Klátov

2.14 Povoľujúci orgán

Povoľujúcim orgánom, v zmysle zákona č. 24/2006 Z. z. o posudzovaní vplyvov na životné prostredie v znení neskorších predpisov, je obec alebo orgán štátnej správy príslušný na vydanie rozhodnutia o povolení navrhovanej činnosti podľa osobitných predpisov.

- Stavebný úrad obce Nižný Klátov

Ďalej je to:

- Regionálna veterinárna a potravinová správa Košice - okolie

Podľa prílohy č. 8 k zákonu č. 24/2006 Z. z. o posudzovaní vplyvov na životné prostredie v znení neskorších predpisov, kapitoly č. 12 – Potravinársky priemysel, položky č. 2 Bitúnky a mäsokombináty, hydinárske závody s kapacitou menej ako 50 t/deň živej váhy je pre uvedenú činnosť potrebné vykonať zisťovacie konanie.

Bitúnok s rozrabkárňou - PD Klatov, a.s.

Zámer podľa zákona č. 24/2006 Z. z. o posudzovaní vplyvov na životné prostredie

2.15 Rezortný orgán

Ministerstvo pôdohospodárstva SR

2.16 Druh požadovaného povolenia navrhovanej činnosti podľa osobitných predpisov

Pre navrhovanú činnosť sú potrebné povolenia :

- v zmysle zákona č. 50/1976 Zb. o územnom plánovaní a stavebnom poriadku (stavebný zákon) v znení neskorších predpisov
- rozhodnutie o schválení prevádzkarne pre produkty živočíšneho pôvodu vydané príslušnou regionálnou veterinárnou a potravinovou správou podľa § 41 zákona č. 39/2007 Z.z. o veterinárnej starostlivosti v znení neskorších predpisov.

2.17 Vyjadrenie o predpokladaných vplyvoch navrhovanej činnosti presahujúcich štátne hranice

V zmysle prílohy č.13 zákona NR SR č. 24/2006 Z. z. stavba nepatrí medzi činnosti, ktoré podliehajú povinne medzinárodnému posudzovaniu z hľadiska ich vplyvov na životné prostredie, presahujúcich štátne hranice.

Bitúnok s rozrabkárňou - PD Klatov, a.s.

Zámer podľa zákona č. 24/2006 Z. z. o posudzovaní vplyvov na životné prostredie

Činnosť nepodlieha medzinárodnému posudzovaniu, má miestny charakter, jej nepriaznivé dopady sú minimálne a lokálne a navyše svojim umiestnením v areáli poľnohospodárskeho podniku neovplyvní táto činnosť žiadnymi dopadmi životné prostredie susedných krajín.

Realizácia a prevádzkovanie navrhovanej činnosti nebude mať vplyv na životné prostredie presahujúci štátne hranice.

III. Základné informácie o súčasnom stave životného prostredia dotknutého územia

Charakteristika prírodného prostredia vrátane chránených území: napr. navrhované chránené vtáčie územia, územia európskeho významu, súvislá európska sústava chránených území (Natura 2000), národné parky, chránené krajinné oblasti, chránené vodohospodárske oblasti.

Širšie dotknuté územie predstavuje územie obce Nižný Klátov, v okrese Košice - okolie.

3.1 Charakteristika prírodného prostredia

3.1.1 Reliéf a horninové prostredie

Vymedzenie riešeného územia

kraj: Košický

okres: Košice - okolie

katastrálne územie: Nižný Klátov : parcele KNC 1730/103 (KN E 1013)

Priamo dotknutým územím navrhovanej činnosti je plocha existujúceho hospodárskeho dvora a obec Nižný Klátov - tzv. hodnotené územie.

Obec Nižný Klátov

Širšie dotknuté územie predstavuje územie obce Nižný Klátov. Obec sa nachádza na severozápade Košickej kotliny v úzkej doline Myslavského potoka. Chotár je prevažne v odlesnenej pahorkatine, na

Bitúnok s rozrabkárňou - PD Klatov, a.s.

Zámer podľa zákona č. 24/2006 Z. z. o posudzovaní vplyvov na životné prostredie

severe vo vrchovine Slovenského Rudohoria, ktoré tvoria prvohorné porfyroidy, diority, a druhohorné vápence.

Obec patrí do regiónu Rudohorie, počet obyvateľov obce evidovaných k dátumu 31.12.2011 je 748, rozloha 594 ha. Obec Nižný Klátov leží v severozápadnej časti Košickej kotliny, len 5 kilometrov od mesta Košice. Obec leží na hranici východnej časti Volovských vrchov a severozápadnej časti Košickej kotliny. Nadmorská výška v strede obce je 490 mnm (385 – 1054 mnm v chotári) . Na južnom okraji a vo východnej časti je bukový les. Má hnedé lesné pôdy. Okolie obce osídlené už v staršej a mladšej dobe kamennej a v eneolite.

Obec Nižný Klátov susedí na severozápade s obcami Hýľov, na severe Vyšný Klátov, Zlatá Idka na východe Košice - mestská časť Myslava, na juhu Bukovec.

Chotár obce sa rozprestiera na sever od obce. Obec zo všetkých strán obklopujú lesy a je vyhľadávanou lokalitou pre hubárov a všetkých milovníkov prírody. V katastri obce sa nachádza niekoľko chatárskych osád. Možnosť turistiky a cyklistiky je v priľahlých Volovských vrchoch. V blízkosti sa nachádzajú vodná nádrž Bukovec, lyžiarske strediská Jahodná a Kojšovská hoľa.

Z hľadiska posúdenia vplyvov na životné prostredie sa budeme zaoberať riešeným územím vymedzeným dotknutou parcelou, ale aj jeho širšími vzťahmi s okolím, v rámci obce Nižný Klátov a okresu Košice – okolie, pri niektorých charakteristikách dôležitých z hľadiska vzájomných väzieb jednotlivých zložiek životného prostredia.

Prírodné krajinné typy

Typ : 2.1. 1 Teplá kotlinová krajina s hnedozemami až ilimerizovanými pôdami a dubinou

3.1.2 Geologické a geomorfologické pomery

Bitúnok s rozrabkárňou - PD Klatov, a.s.

Zámer podľa zákona č. 24/2006 Z. z. o posudzovaní vplyvov na životné prostredie

Podľa geomorfologického členenia SR (E. Mazúr, M. Lukniš, 1986) je územie katastra obce Nižný Klátov, súčasťou Alpsko – Himalájskej sústavy,
podsústava Karpaty,
provincia Západné Karpaty,
subprovincia Vnútorne Západné Karpaty,
oblasť Slovenské Rudohorie,
geomorfologický celok Volovské vrchy.

Geomorfologické jednotky

Geomorfologická jednotka : - Kojšovská hoľa

Oddiel - Kojšovská hoľa

Celok - Volovské vrchy

Oblasť - Slovenské Rudohorie

Geomorfologická jednotka : - Medzevská pahorkatina

Oddiel - Medzevská pahorkatina

Celok - Košická kotlina

Oblasť - Lučensko-košická zníženina

GEOMORFOLÓGIA Košickej kotliny

Obec a časť chotára sa nachádza v Košickej kotline, ktorú na východnej časti ohraničujú Slanské vrchy, na severozápade Volovské vrchy reprezentované Medzevskou a Bodvianskou pahorkatinou. Najvýchodnejší výbežok Volovských vrchov - Čierna Hora zasahuje až na územie Košíc. Zo západnej časti je Košická kotlina ohraničená planinami Slovenského Krasu. V kotline a v Bodvianskej pahorkatine prevažuje pahorkatinový a planinový reliéf s náplavovými kužeľmi a úvalinovitými dolinami v podhorách. Vrchovinový a hornatinový reliéf Čiernej hory, Volovských a Slanských vrchov kontrastuje s planinovým reliéfom Slovenského krasu. Charakteristickým rysom Slanských vrchov je rozmanitosť, ktorá je daná

Bitúnok s rozrabkárňou - PD Klatov, a.s.

Zámer podľa zákona č. 24/2006 Z. z. o posudzovaní vplyvov na životné prostredie

zložitým geologickým vývojom. Masív vznikal postupne rozloženou sopečnou činnosťou. Z tohto dôvodu sa tu nachádzajú početné doliny, členitý horský reliéf so skalnými bralami.

GEOLOGICKÁ STAVBA ÚZEMIA

Košickú kotlinu vyplňajú neogéne íly, sliene, piesky a štrky, ktoré na niektorých miestach vyčnievajú na povrch. Inde sú pokryté štvrtohornými riečnymi usadeninami a sprašami. Vo Volovských vrchoch sa vyskytujú prvohorné i staršie usadené a premenené horniny s ostrovmi starých magmatických hornín. V strede Čiernej hory sa nachádzajú žulové horniny, okolo nich a v Slovenskom krase sú najmä druhohorné vápence a dolomity. Sopečné pohorie Slanské vrchy sa nachádza v Matransko-slanskej oblasti. Ich severná strana susedí s Beskydským predhorím, východná s Východoslovenskou nížinou, západná s Košickou kotlinou a južná s hranicami Maďarska. V tejto lokalite prevládajú najmä andezity a ich pyroklastiká.

Slovenské Rudohorie

Geologické zloženie horských celkov Slovenského Rudohoria, podmieňuje tvar reliéfu, je veľmi pestré. Na stavbe sa podieľajú prevažne metamorfované paleozoické horniny, magmatické horniny a mezozoické vápence a dolomity.

Volovské vrchy

Východná časť Slovenského Rudohoria, reliéf je masívny a plošinatý, erozívne členitý, s hlboko vrezanými dolinami v tvare V a aj kaňonovými dolinami, najvyšší vrch Zlatý stôl – 1322 metrov, ďalšie Skalisko, Kojšova hoľa.

Rieky Hornád, Hnilec, malá časť aj Slaná.

Prevažnú časť (cca 80%) pokrývajú lesy – smrekové, jedľové aj bukové a dubové. Osídľovanie spojené s využitím prírodného bohatstva od 12.storočia

Bitúnok s rozrabkárňou - PD Klatov, a.s.

Zámer podľa zákona č. 24/2006 Z. z. o posudzovaní vplyvov na životné prostredie

Slovenské Rudohorie je jedno z najrozsiahlejších pohorí Západných Karpát. Zo severu je ohraničené dolinou Hrona, Vernárskym potokom, hornádkou časťou spišských kotlín, Braniskom a Čiernou horou, z juhu Lučenskou a Rimavskou kotlinou, z juhovýchodu a východu je obmedzené Košickou kotlinou a zo západu stredoslovenskými mladými sopečnými pohoriami Poľany, Javoria a Krupinskej planiny.

Geológia

Východnú časť pohoria, kam je začlenená aj obec Nižný Klátov (označovanú ako Spišsko-gemerské Rudohorie) tvoria málo premenené prvohory, ku ktorým sa družia na okrajoch oblasti budované druhohorami. Tieto sú na niektorých úsekoch v pozícii obalovej, miestami však boli od podkladu odlúčené a presunuté na sever. Na juhu je to Slovenský kras, na severe Galmus, Stratenská hornatina a Muránska planina (presunutá na veporidy). Táto východná časť pohoria predstavuje tektonickú jednotku zvanú gemeridy.

Vo Volovských vrchoch sa vyskytujú prvohorné i staršie usadené a premenené horniny s ostrovmi starých magmatických hornín.

Tektonika

Pásmo vnútorných Karpát (= vnútorné Karpaty). Vnútorné Karpaty chápeme ako predgosauskú vrásovo-príkrovovú sústavu vzniknutú štruktúraciou bazénov od kimerských po mediteránne fázy, bez ohľadu na povahu bazénov a popríkrovovú deformáciu. Vertikálne sú rozvrstvené na príkrovovú sústavu a na nej ležiace popríkrovové vrchnokriedové až neogénne sedimentárne a vulkanické formácie.

GEMERIKUM je predgosauská tektonická jednotka, obnažená vo Volovských vrchoch a v tzv. západogemerskej ostrohe (južná časť Revúckej vrchoviny), ďalekosiahle nasunutá na severnejšie ležiace veporikum. Členené je na dve subjednotky, severné južné gemerikum, ktoré sa navzájom líšia litologickým zložením a dynamometamorfným vývojom predkarbónskych komplexov, ako aj vývojom mladopaleozoického obalu. Severné gemerikum je zložené z hercýnsky metamorfovaných vysoko i nízko stupňových komplexov, s ktorými je asociovaný spodnokarbónsky flyš a ich vrchnokarbónsky (morský) a permsko-spodnotriasový (kontinentálno-lagunárno/sabchový) pokryv. Južné gemerikum je v podstatnej

Bitúnok s rozrabkárňou - PD Klatov, a.s.

Zámer podľa zákona č. 24/2006 Z. z. o posudzovaní vplyvov na životné prostredie

časti zložené zo staropaleozoickej, vulkano-sedimentárnej flyšovej sekvencie, hercýnsky slabo metamorfovanej, ktorá je uhlovo nesúhlasne prekrytá permsko-spodnotriasovými, kontinentálno-lagunárnymi formáciami.

Časť chotára (východná a južná časť) je umiestnená v severozápadnej časti Košickej kotliny.

3.2 Základné environmentálne informácie o obci

3.2.1 Horninové prostredie obce Nižný Klátov

Štruktúry geotermálnej energie sú oblasti vhodné na exploatáciu a energetické využívanie a na Slovensku sú zastúpené predovšetkým geotermálnymi vodami, ktoré sú viazané na triasové dolomity a vápence vnútrokarpatských tektonických jednotiek, menej na neogénne piesky, pieskovce a zlepenice alebo na neogénne andezity a ich pyroklastiká. Tieto horniny sa ako kolektory geotermálnych vôd nachádzajú v hĺbkach 200 – 5000 m a vyskytujú sa v nich geotermálne vody s teplotou 20 – 240 °C. Databáza je spracovaná podľa vymedzených 26 perspektívnych oblastí z aspektu využívania geotermálnej energie.

Štruktúry geotermálnej energie sa v obci Nižný Klátov nenachádzajú.

3.2.2 Staré banské diela

Banské dielo v podzemí, ktoré je opustené a ktorého pôvodný prevádzkovateľ ani jeho právny nástupca neexistuje alebo nie je známy - podľa § 35 zákona č. 44/1988 Zb. o ochrane a využití nerastného bohatstva (banský zákon) v znení neskorších predpisov.

V chotári Nižný Klátov sa staré banské diela nenachádzajú.

3.2.3 Chránené ložiskové územia

Chránené ložiskové územie (CHLÚ) sa v zmysle zákona č. 44/1988 Zb. o ochrane a využití nerastného bohatstva v znení neskorších predpisov určuje na zabezpečenie ochrany výhradného ložiska proti znemožneniu alebo sťaženiu jeho dobývania. CHLÚ zahŕňa územie, na ktorom by stavby a zariadenia, ktoré nesúvisia s dobývaním výhradného ložiska, mohli znemožniť alebo sťažiť dobývanie výhradného ložiska.

V chotári Nižný Klátov sa chránené ložiskové územia nenachádzajú.

3.2.4 Dobývacie priestory

Dobývací priestor (DP) sa v zmysle zákona č. 44/1988 Zb. o ochrane a využití nerastného bohatstva v znení neskorších predpisov určuje na dobývanie výhradného ložiska organizácii, ktorá má príslušné banské oprávnenie. Určí sa na základe prieskumu ložiska podľa rozsahu, uloženia, tvaru a hrúbky výhradného ložiska so zreteľom na jeho zásoby a úložné pomery tak, aby ložisko mohlo byť racionálne vydobyté. Pri určení DP sa vychádza z určeného chráneného ložiskového územia, môže zahŕňať jedno alebo viaceré výhradné ložiská alebo len časť výhradného ložiska a zároveň sa určí na dobývanie výhradného ložiska určitého nerastu alebo skupiny nerastov.

V chotári Nižný Klátov sa dobývacie priestory nenachádzajú.

3.2.5 Radónové riziko

Hodnotenie radónového rizika vychádza zo syntézy výsledkov terénnych meraní objemovej aktivity radónu v pôdnom vzduchu a plynopriepustnosti hornín. Koncentrácia radónu v pôdnom vzduchu je priamo úmerná hmotnostnej aktivite rádia v horninovom prostredí, hustote horninového prostredia, koeficientu emanácie a nepriamo úmerná pórovitosti. Stupeň radónového rizika taktiež vyjadruje riziko prenikania radónu z geologického podložia do stavebných objektov.

Bitúnok s rozrabkárňou - PD Klatov, a.s.

Zámer podľa zákona č. 24/2006 Z. z. o posudzovaní vplyvov na životné prostredie

Triedy (zatriedenie chotára Nižný Klátov)

1.trieda – nízke : 40,52 %

2.trieda – stredné: 59,48 %

3.trieda - vysoké

Radónové riziko v širšom okolí – okres Košice- okolie

Prehľad o efektívnej objemovej aktivite radónu (EOAR) v pobytových priestoroch preukázal, že medzi prvými štyrmi okresmi Slovenska sú tri okresy z Košického kraja - okres Rožňava, Spišská Nová Ves a Košice - okolie. V zozname obcí s najvyššími hodnotami EOAR sú z Košického kraja uvedené: Hnilec, Dobšiná, Poproč, Rožňava, Zlatá Idka, Medzev, Štós.

3.2.6 Ovzdušie

Prírodné prvky – antropogénne zmenené.

Znečistenie ovzdušia základnými znečisťujúcimi látkami:

Znečistenie ovzdušia Nižný Klátov

- Znečistenie CO- zvýšené
- Znečistenie SO₂ - stredné
- Znečistenie NO_x- stredné
- Znečistenie PM₁₀ - stredné

Oblasti riadenia kvality ovzdušia sú identifikované a vymedzené na základe výsledkov hodnotenia kvality ovzdušia SR v zmysle zákona č. 478/2002 Z. z. o ovzduší (§ 9, ods. 2, 3), a sú to aglomerácie alebo vymedzené časť zón, kde je prekročená: a) limitná hodnota jednej látky alebo viacerých znečisťujúcich látok zvýšená o medzu tolerancie, b) limitná hodnota jednej látky alebo viacerých znečisťujúcich látok, ak nie je určená medza tolerancie, c) hodnota dlhodobého cieľa pre ozón.

Bitúnok s rozrabkárňou - PD Klatov, a.s.

Zámer podľa zákona č. 24/2006 Z. z. o posudzovaní vplyvov na životné prostredie

Významné stacionárne zdroje znečisťovania: V obci nie sú žiadne významné zdroje znečisťovania.

Technické prvky: Obec je plynofikovaná, ale napriek tejto skutočnosti, vzhľadom na cenu plynu, pomerne veľa obyvateľov sa vrátilo ku vykurovaniu drevom, aj vďaka možnosti získať drevo na vykurovanie za rozumnú cenu z okolitých lesov.

3.2.7 Voda

Prírodné prvky – pôvodné

Hydrogeologické rajóny Nižný Klátov

Označenie - G 118

Názov rajónu: Paleozoikum Slovenského Rudohoria v povodí Hornádu

Prírodné prvky - antropogénne zmenené

Kvalita povrchových vôd je spracovaná podľa prekročenia limitných hodnôt nariadenia vlády SR č. 296/2005 Z. z., ktorým sa ustanovujú požiadavky na kvalitu a kvalitatívne ciele povrchových vôd a limitné hodnoty ukazovateľov znečistenia odpadových vôd a osobitných vôd, a to princípom či daný ukazovateľ resp. skupina ukazovateľov spĺňa alebo nespĺňa limitnú hodnotu.

Kvalita povrchových vôd: V Nižnom Klátove sa nenachádza monitorovaný tok

Zoznam vodných tokov a plôch Nižný Klátov:

- vodný tok bezmenný
- vodný tok bezmenný
- vodný tok Myslavský potok
- vodný tok Nižnoklátovský potok
- vodný tok Vyšnoklátovský potok
- vodný tok Vrbica
- vodná plocha nevyskytuje sa

Bitúnok s rozrabkárňou - PD Klatov, a.s.

Zámer podľa zákona č. 24/2006 Z. z. o posudzovaní vplyvov na životné prostredie

3.2.8 Kvalita podzemných vôd

Kvalita podzemných vôd je spracovaná podľa stupňa kontaminácie podzemných vôd a vychádza z hodnotenia základných procesov tvorby chemického zloženia podzemných vôd a zachytáva regionálne osobitosti. Limitná hodnota stupňa kontaminácie je 0.

Trieda kvality podľa stupňa kontaminácie v % podzemných vôd v Nižnom Klátove:

- 1.trieda - 0,05 - 0,10 – 0%
- 2.trieda - 0,11 - 0,50 – 100%
- 3.trieda - 0,51 - 3,00 - 0%
- 4.trieda - 3,01 - 10,00 – 0 %
- 5.trieda - 10,01 a viac – 0%

Významné zdroje znečistenia – nenachádzajú sa.

3.2.9 Druh chránenej oblasti : povodie vodárenského toku Myslavský potok

Vodohospodársky významné vodné toky a vodárenské vodné toky sú toky stanovené vyhláškou č. 525/2002 Z. z. vydanou MP SR. Povodím vodárenského toku je územie, z ktorého povrchové vody prirodzene stekajú do povodia k profilu vymedzujúcemu ukončenie vodárenského toku, alebo aj územie, z ktorého sa povrchové vody do povodia vodárenského toku umele prevádzajú, pre zvýšenie jeho kapacity. MP SR určilo v r. 2001 nové zoznamy vodárenských a vodohospodársky významných tokov.

Myslavský potok

Pramení vo Volovských vrchoch, na juhovýchodnom svahu Predného holiska (948,6 m n. m.) v lokalite Panský les, v nadmorskej výške približne 760 m n. m. Dĺžka toku 19,5 km, Rád toku V. Povodie Hornád, Prameň Volovské vrchy, ústie Hornád, Hydrologické poradie 4-32-03-070, -072, -074, -076.

Hospodársky význam Myslavského potoka

Bitúnok s rozrabkárňou - PD Klatov, a.s.

Zámer podľa zákona č. 24/2006 Z. z. o posudzovaní vplyvov na životné prostredie

Myslavský potok je domovom pstruha potočného, vďaka čomu je aj lovným revírom Mestskej organizácie Slovenského rybárskeho zväzu Košice. Úsek od prameňa po cestný most košickej autostrády z Košíc do Šace je pstruhový revír a od mosta po ústie je potok kaprovým revírom. Pri Barci sa vyskytuje a jalec, menšie mreny, hrúzy a slíže. Potok je v súčasnosti silne znečistený komunálnym odpadom.

Smer toku

Na hornom toku tečie juhovýchodným smerom, severne od obce Hýľov sa prechodne stáča na východ, potom tečie do obce Nižný Klátov znovu na juhovýchod. Po pribratí Nižnoklátovského potoka v obci pokračuje východným smerom, nad sútokom z prítokov z oblasti Girbeša sa opäťovne stáča a tečie na juhovýchod cez mestskú časť Myslava. Južne od Všešportového areálu v košickej mestskej časti Juh mení smer toku na východ, pričom k Barci výrazne meandruje, ďalej už pokračuje napriamovým korytom. Južne od križovatky ulíc Nižné kapustníky - Slanecká sa stáča na juhovýchod, tečie v podzemí popod mestskú časť Nad jazerom.

Oblasti citlivé na živiny: áno

Zraniteľné územie : Nitrátová direktíva: nie

V obci sa nenachádzajú : Vody vhodné na kúpanie

V obci sa Chránené oblasti NATURA 2000 nenachádzajú.

3.2.10 Pôda

Prírodné prvky – pôvodné

Pôdne typy na území obce Nižný Klátov

Pôdny typ : kambizeme

Pôdna jednotka: kambizeme modálne kyslé, sprievodné kultizemné a rankre; zo zvetralín kyslých až neutrálnych hornín

Pôdny typ : - kambizeme (typ) plytké na horninách kryštalínika, stredne ťažké až ľahké a kambizeme (typ) na horninách kryštalínika, stredne ťažké až ľahké.

Bitúnok s rozrabkárňou - PD Klatov, a.s.

Zámer podľa zákona č. 24/2006 Z. z. o posudzovaní vplyvov na životné prostredie

Kambizeme (v starších klasifikáciách: hnedé pôdy). Sú pôdy s rôzne hrubým svetlým humusovým horizontom pod ktorým je B horizont zvetrávania skeletnatých substrátov s rôznym, väčšinou však vyšším obsahom skeletu.

Subtypy: typické (vyskytujúce sa vo varietach: nasýtené a kyslé), dystické silne kyslé s veľmi nízkym nasýtením bázickými kationmi, luvizemné s B horizontom s akumuláciou lu, pseudoglejové s výrazným oglejením v B horizonte.

Triedy

- 1.trieda - najnižší potenciál – pôda predmetného územia :100 %
- 2.trieda - stredný potenciál - 0 %
- 3.trieda - najvyšší potenciál - 0 %

3.2.11 Prírodné prvky - antropogénne zmenené

3.2.11.1 Kontaminácia pôdy Nižný Klátov

Triedy:

- 1.trieda - relatívne čisté pôdy : 19,44 %
- 2.trieda - nekontaminované pôdy, resp. mierne kontaminované: 80 %
- 3.trieda - pôdy s obsahom rizikových prvkov presahujúcich limitné hodnoty B : 0,56 %
- 4.trieda - pôdy s obsahom rizikových prvkov presahujúcich limitné hodnoty B a C : 0 %

Hodnotenie predstavuje kontamináciu pôd rizikovými prvkami (As, Ba, Be, Cd, Co, Cr, Cu, Hg, Mo, Ni, Pb, Se, Sn, V, Zn) v porovnaní s limitnými hodnotami obsahu prvkov podľa rozhodnutia MP SR č. 531/1994-540, kde: - limitná hodnota B znamená, že kontaminácia pôd bola analyticky preukázaná, - limitná hodnota C je hodnota pre asanáciu a znamená, že ak koncentrácia prvku dosiahne túto hodnotu, je nevyhnutné okamžite vykonať definitívne analytické zmapovanie rozsahu poškodenia príslušného miesta a rozhodnúť o spôsobe nápravného opatrenia.

Bitúnok s rozrabkárňou - PD Klatov, a.s.

Zámer podľa zákona č. 24/2006 Z. z. o posudzovaní vplyvov na životné prostredie

3.2.11.2 Vodná erózia poľnohospodárskej pôdy Nižný Klátov

Vodná erózia je vyvolaná kinetickou energiou dažďových kvapiek padajúcich na pôdny povrch a mechanickou silou povrchovo stekajúcej vody. Proces vodnej erózie v sebe zahŕňa čiastkové subprocesy, ktorými je pôdny materiál uvoľnený, transportovaný a sedimentovaný. Vodná erózia pôdy má veľký význam pri modelovaní reliéfu krajiny ako aj pri degradácii úrodovitých vlastností poľnohospodárskych pôd. Prejavuje sa znižovaním hĺbky pôdneho profilu, úbytkom organickej hmoty a živín a rovnako aj zhoršovaním pôdnej štruktúry.

3.2.11.3 Zatriedenie pôdy v Nižnom Klátove podľa stupňa vodnej erózie

1.trieda - slabá erózia : 0 %

2.trieda - stredná erózia : 41,15 %

3.trieda - silná erózia : 28,93 %

4.trieda - veľmi silná až extrémna erózia : 0 %

bez erózie : 29,92 %

3.2.11.4 Zatriedenie pôdy v Nižnom Klátove podľa stupňa veternej erózie poľnohospodárskej pôdy

Veterná erózia sa vyjadruje ako predpokladaná strata na poľnohospodárskej pôde z plošnej jednotky za určitý čas, pri zohľadnení pôdnych druhov (veľkosti pôdnych častíc vrátane ich mernej hmotnosti), klimatických faktorov (výskytu, smeru a rýchlosti vetra, zrážok, teploty a vlhkosti ovzdušia) a reliéfových pomerov (sklonu a orientácie voči prúdiacemu vzduchu). Jedná sa o degradačný proces, kde dochádza k rozrušovaniu pôdneho povrchu mechanickou silou vetra, odnášaním rozrušovaných častíc vetrom a ukladaniu týchto častíc na inom mieste.

Triedy

Bitúnok s rozrabkárňou - PD Klatov, a.s.

Zámer podľa zákona č. 24/2006 Z. z. o posudzovaní vplyvov na životné prostredie

1. trieda - slabá erózia : 0 %

2. trieda - stredná erózia : 0 %

3. trieda - silná erózia : 0 %

bez erózie : 100,00 %

3.2.11.5 Kvalita – bonita pôdy Nižný Klátov

Organizačné prvky - inštitucionálne zabezpečenia

Bonitované pôdno-ekologické jednotky:

Bonitovaná pôdno-ekologická jednotka (BPEJ) je podľa zákona č. 220/2004 Z. z. o ochrane a využívaní poľnohospodárskej pôdy chápaná ako klasifikačný a identifikačný údaj vyjadrujúci kvalitu a hodnotu produkčno-ekologického potenciálu poľnohospodárskej pôdy na danom stanovišti. Poľnohospodárke pôdy sú podľa kódu BPEJ zaradené do 9 skupín kvality, kde najkvalitnejšie patria do 1. skupiny a najmenej kvalitné do 9. skupiny. Osobitne chránené pôdy sú podľa §12 zákona č. 220/2004 Z. z. poľnohospodárske pôdy zaradené podľa kódu BPEJ do 1 - 4 kvalitatívnej skupiny. Použiť ich na stavebné účely a iné poľnohospodárske účely je možné len v nevyhnutných prípadoch a v odôvodnenom rozsahu.

Zatriedenie pôdy podľa BPEJ v Nižnom Klátove:

- 1.trieda - kategória BPEJ 1-4 (osobitne chránené pôdy) : 0 %
- 2.trieda - kategória BPEJ 5-7 :10,32 %
- 3.trieda - kategória BPEJ 8-9 : 47,71 %
- 4.trieda - ostatné (zast. územia, lesy, vodné pl.): 41,97 %

V chotári obce nižný Klátov sa osobitne chránené pôdy nenachádzajú.

3.3 Fauna a flóra

3.3.1 Flóra Volovských vrchov (širšie záujmové územie)

Vegetáciu Volovských vrchov je bohatá a druhovo pestrá , pretože ju ovplyvňuje skutočnosť, že sa tu prelínajú biotopy karpatskej horskej oblasti a teplejších nížin. Sú tu prítomné viaceré západokarpatské a karpatské endemity. Zo vzácnějších rastlinných druhov treba spomenúť kýchavicu lobelovu, chlpánik oranžový, čermeľ lesný, soldanelku uhorskú, alebo zlatobyľ obyčajný.

Hodnotné botanické lokality nájdeme aj v okolí Košíc, napríklad v okolí Jahodnej, Čermeľskej doliny a Kamenného hrbu.

Vďaka rôznorodej výškovej polohe, je aj rozmiestnenie drevín vo Volovských vrchoch je bohaté a pestré. Prevažná časť Volovských vrchov je zalesnená. V nižších polohách prevládajú hlavne karpatské dubové hrabiny ako sú duby, hraby a brezy. Vo vyšších polohách prevládajú smrek a jedľa. Na skalnatejších svahoch bradlového pásma nájdeme jasene a javory.

3.3.2 Fauna vo Volovských vrchoch (širšie záujmové územie)

Vo Volovských vrchoch prevládajú hlavne druhy žijúce v lesoch. Listnatý les poskytuje dostatok potravy a dobré možnosti úkrytu srnám, diviakom, ale i líške hrdzavej a mačke lesnej, tiež veľkému množstvu rozličných vtákov, z ktorých najčastejšie sú kukučka jarabá, sova lesná, vrana túlavá, slávik červienka, pinka lesná, stehlík konopiar, sýkorky a ďatle. Z obojživelníkov sú tu zastúpené mlok bodkovaný, mlok hrebenatý, ropucha bradavičnatá a rosnička stromová.

Bitúnok s rozrabkárňou - PD Klatov, a.s.

Zámer podľa zákona č. 24/2006 Z. z. o posudzovaní vplyvov na životné prostredie

Len malá časť sa viaže na lúčne biotopy. Z cicavcov tu žijú líška, jazvec, rys, zajac poľný a v hlbokých lesoch tu nechýbajú ani vlk a medveď. Početná je tu jelenia, srnčia a diviacia zver. Nájdeme tu viacero plazov a obojživelníkov, ako sú salamandra škvrnitá, užovka stromová, jašterica múrová, mlok karpatský a vretenica obyčajná.

Vtáčia zver je tiež pestrá. Môžete tu pozorovať orla kráľovského, výra skalného, sokola myšiara, sokola sťahovavého, sokola rároha, bociana čierneho a bieleho a iné.

3.3.3 Košická kotlina

Košická kotlina sa rozkladá v juhovýchodnej časti Slovenska. Na západe susedí so Slovenským krasom a Slovenským Rudohorím, na severe so Šarišskou vrchovinou a Ondavskou vrchovinou, na východe prechádza v Slanské vrchy a južná strana tvorí štátnu hranicu s Maďarskom.

Charakteristika územia

Košická kotlina je oblasť pretiahnutého tvaru smerom od severu k juhu. Terén je pestrý a variabilný, rozľahlé roviny sa striedajú s nevysokými kopcami. Najvyššími vrcholmi sú Diaľna (384 m) a Červený grúnik (305 m). Porast v tejto oblasti tvoria prevažne listnaté lesy s hojným výskytom dubu, buku, hrabu a brezy. Najvýznamnejšími riekami Košickej kotliny sú Torysa, Hornád Bodva a Ida.

Podnebie radí Košickú kotlinu medzi teplé oblasti. V zimných mesiacoch sa teploty pohybujú v rozmedzí od -1 do -3 °C, v letných mesiacoch medzi 18 až 20 °C. Počet dní so snehovou pokrývkou je menší než 50, počet letných dní je 60 až 70.

Košická kotlina nepatrí medzi chránené krajinné oblasti a napriek tomu aj tu nájdeme veľmi hodnotné prírodovedné aj krajinárske lokality. Patria k nim štátne prírodné rezervácie Gimešský jarok, Humenec a Zbojnický zámok, chránené náleziisko Mirkovská kosatcová lúka a chránená plocha Kokošovská dubina.

Bitúnok s rozrabkárňou - PD Klatov, a.s.

Zámer podľa zákona č. 24/2006 Z. z. o posudzovaní vplyvov na životné prostredie

Tieto chránené lokality boli zriadené pre uchovanie miestnej flóry a fauny, ktorá je tu druhovo veľmi pestrá a bohatá.

3.4 Chránené územia

Natura 2000 je názov sústavy chránených území členských krajín Európskej únie a hlavným cieľom jej vytvorenia je zachovanie prírodného dedičstva, ktoré je významné nielen pre príslušný členský štát, ale najmä pre EÚ ako celok.

Táto sústava chránených území má zabezpečiť ochranu najvzácnejších a najviac ohrozených druhov voľne rastúcich rastlín, voľne žijúcich živočíchov a prírodných biotopov vyskytujúcich sa na území štátov Európskej únie a prostredníctvom ochrany týchto druhov a biotopov zabezpečiť zachovanie biologickej rôznorodosti v celej Európskej únii.

Základom pre vytvorenie sústavy Natura 2000 sú dve právne normy EÚ:

- smernica Rady Európskych spoločenstiev č. 79/409/EHS o ochrane voľne žijúcich vtákov - smernica o vtákoch
- smernica Rady Európskych spoločenstiev č. 92/43/EHS o ochrane biotopov, voľne žijúcich živočíchov a voľne rastúcich rastlín – smernica o biotopoch

Sústavu NATURA 2000 tvoria teda 2 typy území:

- osobitne chránené územia: chránené vtáčie územia (ďalej aj CHVÚ)
- osobitné územia ochrany - vyhlasované na základe smernice o biotopoch - v národnej legislatíve: územia európskeho významu - pred vyhlásením, po vyhlásení je územie zaradené v príslušnej národnej kategórii chránených území.

3.4.1 Chránené vtáčie územie

V dotknutom území – katastrálne územie Nižný Klátov, sa nenachádza ani jedna parcela, ale okrajovo sa katastra dotýka vytýčená hranica CHVÚ Volovské vrchy, a to nasledovne:

Od kóty 360 m n. m. sa hranica vracia okrajom lesa po druhej strane údolia, pretína štátnu cestu Košice – Margecany a pokračuje viac-menej okrajom lesa, obchádzajúc zastavané plochy nad Košickou detskou železnicou k čerpacej stanici PHM. Odtiaľ sa hranica stáča k Bankovu, obchádza zo západnej strany prímestské rekreačné územie Bankov. Od Božej muky sa stáča na západ a na juh po lesnej ceste na južný okraj lesného celku a odtiaľ pokračuje generálnym západným smerom okrajom lesa nad chaty pod Girbešom do lokality Bleštint západne od obce Nižný Klatov. Severne od pamätníka v tejto lokalite sa hranica ponára do lesa, kopírujúc lesnú pevnú cestu pozdĺž okresnej hranice Košice – Košice - okolie, ktorá pod kótou 449 m n. m. v severnom rohu katastrálnej hranice Nižný Klátov pretína potok Vrbica. Od tohto bodu sa lesnou cestou stáča juhozápadným smerom asi 750 metrov a potom pokračuje severozápadným smerom k obci Vyšný Klátov a obchádza ju zo severu a západu až po Myslavský potok, sledujúc krátko proti prúdu jeho tok, a lesnou cestou pod elektrické vedenie prechádza na okraj lesa, ktorým ďalej pokračuje.

Chránené vtáčie územie

| | |
|----------------|-------------------|
| Názov | Volovské vrchy |
| Kód územia | SKCHVU036 |
| Kraj | Košický kraj |
| Správca územia | NP Slovenský kras |

CHVÚ Volovské vrchy bolo vyhlásené za účelom zachovania biotopov druhov vtákov európskeho významu bociana čierneho, ďatľa bielochrbtého, ďatľa čierneho, ďatľa prostredného, ďatľa trojprstého, hrdličky poľnej, jariabka hôrneho, krutihlava hnedého, kuvika kapcavého, kuvika vrabčieho, muchárika

Bitúnok s rozrabkárňou - PD Klatov, a.s.

Zámer podľa zákona č. 24/2006 Z. z. o posudzovaní vplyvov na životné prostredie

bielokrkého, muchárika červenohrdlého, muchára sivého, orla krikľavého, orla skalného, penice jarabej, prepelice poľnej, rybárika riečného, sovy dlhochvostej, strakoša červenochrbtého, tetra hlucháňa, tetra hoľniaka, včelára lesného, výra skalného, žľny sivej a biotopov sťahovavých druhov vtákov a zabezpečenie ich prežitia a rozmnožovania.

CHVÚ Volovské vrchy sa vyskytuje v širšom území, a to v katastroch obcí, v ktorých predkladateľ hospodári: Hýľov, Vyšný Klátov, Košická Belá, Zlatá Idka, KÚ Kamenné, ale aj okolitých obciach v katastri ktorých nehospodári:

Bukovec, Šemša

3.4.2 Územia európskeho významu

V užšom, ale ani v širšom sledovanom území sa nenachádzajú.

3.5 Charakteristika prírodného prostredia obce a chotára Nižný Klátov

3.5.1 Vegetačné stupne Obce Nižný Klátov a chotára obce

Vegetačné stupne Slovenska:

1. Dubový (100 – 400 m n. m.)
2. Bukovo-dubový (200 – 550 m n. m.)
3. Dubovo-bukový (250 – 700 m n. m.)
4. Bukový (450 – 800 m n. m.)
5. Jedľovo-bukový (650 – 1050 m n. m.)
6. Smrekovo-jedľovo-bukový (850 – 1300 m n. m.)
7. Smrekový (1100 – 1550 m n. m.)
8. Kosodrevinový (1450 – 1900 m n. m.)

Bitúnok s rozrabkárňou - PD Klatov, a.s.

Zámer podľa zákona č. 24/2006 Z. z. o posudzovaní vplyvov na životné prostredie

Nadmorská výška v strede obce je 490 m, 385-1054 v chotári.

Vegetačný stupeň: Dubovo-bukový - obec Nižný Klátov a časť chotára(juh a východ)

Vegetačný stupeň: Jedľovo-bukový – časť chotára obce Nižný Klátov (západ a sever)

Databáza je spracovaná podľa Štátneho zoznamu osobitne chránených častí prírody a krajín (ŠZ), ktorý je úradnou evidenciou chránených území a chránených stromov a ich ochranných pásiem na území Slovenskej republiky. Obsah ŠZ podľa § 18 a prílohy č. 16 vykonávacej vyhlášky MŽP SR č. 24/2003 Z. z., k zákonu NR SR č. 543/2002 Z. z. o ochrane prírody a krajiny v znení neskorších predpisov zahŕňa prírastkový katalóg chránených území a chránených stromov, databázu chránených území a chránených stromov a zbierku listín o chránených územiach a chránených stromoch.

3.5.2 Výškové stupne Obce Nižný Klátov a chotára obce

Výškové stupne Slovenska

1. stupeň nížinný (planárny) - do 200 m n. m. - južné Slovensko

2. stupeň pahorkatinový (kolínny) - do 400 – 500 m n. m.

dubovo-hrabové lesy – minerálne bohatšie pôdy, kyslé dubiny – kyslé, minerálne chudobné pôdy

3. stupeň podhorský (submontánny) - do 600–700m n. m.

bukové lesy, zmiešané bukové lesy (lipovo-javorové, bukovo-jedľové)

4. horský stupeň (montánny) - do 1100 – 1200 m n. m.

jedľobučiny, kyslé bučiny

5. vyšší horský stupeň (supramontánny) do 1200 – 1500 m n. m.

smrečiny- hornú hranicu tvorí horná hranica lesa

6.stupeň nižší vysokohorský (subalpínsky) do 1800 – 1850 m n. m.

kosodreviny, trávnaté spoločenstvá (horské pasienky)

7.stupeň vysokohorský (alpínsky) 1900 – 2400 m n. m.

Nízke Tatry, Vysoké Tatry

Bitúnok s rozrabkárňou - PD Klatov, a.s.

Zámer podľa zákona č. 24/2006 Z. z. o posudzovaní vplyvov na životné prostredie

alpínske lúky, prameniská, potoky, plesá, skalné steny, sutiny

8. stupeň nižší snehový (subniválny) - nad 2400 m n. m.

Slovensko – Vysoké Tatry

machy, lišajníky

9. stupeň snežný (niválny) 2500 – 3550 m n. m., na Slovensku sa nenachádza

Nadmorská výška v strede obce je 490 m, 385-1054 v chotári.

Podľa výškových pomerov je chotár obce začlenený až v troch stupňoch, a preto aj flóra a fauna je veľmi rôznorodá a pestrá

1. stupeň pahorkatinový (kolínny) - do 400 – 500 m n. m.

- dubovo-hrabové lesy – minerálne bohatšie pôdy, kyslé dubiny
- minerálne chudobné pôdy
- dub cérový, hrab, smolníčka obyč., prilbica jetvojova
- živočíchy – lajtniak obyč., roháč obyč., fúzač veľký (chrobáky), myšiarka ušatá (sova), dudok chochlatý

2. stupeň podhorský (submontánny) - do 600–700m n. m.

- bukové lesy, zmiešané bukové lesy (lipovo-javorové, bukovo-jedľové)
- rastlinstvo – bazídiové huby (hríby, kozáky...) – orchidea lesná, črievičník papučkový, konvalinka voňavá
- živočíchy – bocian čierny, jastrab krahulec, sojka škriekavá, d'ateľ veľký, d'ateľ čierny, kuvik kapcavý, oriešok hnedý, orol krikľavý, plch lieskový, mačka divá
- skalnaté oblasti (vápencové skalné steny) - borovica lesná, astra alpínska, klinček včasný, sokol rároh, krkavec čierny, jasoň červenooký (motýľ)

3. horský stupeň (montánny) - do 1100 – 1200 m n. m.

- jedľobučiny, kyslé bučiny
- podrast – machy, huby

Bitúnok s rozrabkárňou - PD Klatov, a.s.

Zámer podľa zákona č. 24/2006 Z. z. o posudzovaní vplyvov na životné prostredie

- živočíchy: jašterica živorodá, mlok karpatský, tetrov hlucháň, kuna lesná, jeleň obyčajný, medveď hnedý, vlk obyčajný, rys ostrovid, orol skalný, sova dlhochvostá, holub hrivnák, jastrab lesný

3.5.3 Charakteristika hodnoteného územia v zmysle zákona NR SR č. 543/2002 Z. z.

Do hodnoteného územia (v užšom, ale ani v širšom zmysle), nezasahujú žiadne veľkoplošné prvky ochrany prírody a krajiny (v zmysle zákona NR SR č. 543/2002 Z. z. o ochrane prírody a krajiny).

Do hodnoteného územia v užšom zmysle(parcela staveniska, hospodársky dvor) nezasahujú ani málo plošné prvky ochrany prírody a krajiny (v zmysle zákona NR SR č. 543/2002 Z. z. o ochrane prírody a krajiny).

Druh chránenej oblasti : povodie vodárenského toku Myslavský potok

Vodohospodársky významné vodné toky a vodárenské vodné toky sú toky stanovené vyhláškou č. 525/2002 Z. z. vydanou MP SR. Povodím vodárenského toku je územie, z ktorého povrchové vody prirodzene stekajú do povodia k profilu vymedzujúcemu ukončenie vodárenského toku, alebo aj územie, z ktorého sa povrchové vody do povodia vodárenského toku umele prevádzajú, pre zvýšenie jeho kapacity. MP SR určilo v r. 2001 nové zoznamy vodárenských a vodohospodársky významných tokov.

Navrhovanou činnosťou sa nebude zasahovať do povodia vodárenského toku.

Navrhovaná činnosť územia (v užšom, ale ani v širšom zmysle), nezasahuje do žiadnych navrhovaných lokalít tvoriacich sústavu chránených území NATURA 2000.

Hodnotenú územie (v užšom, ale ani v širšom zmysle), nie je zaradené do Ramsarského dohovoru o mokradiach.

V hodnotenom území a širšom okolí navrhovanej činnosti sa nenachádzajú chránené stromy.

3.6 Krajina, stabilita, ochrana, scenéria

3.6.1 Súčasná krajinná štruktúra

Prírodné podmienky a súčasná krajinná štruktúra

Klimatický región. Kategorizácia vychádza z charakteristiky regiónov vypracovanej pri bonitácii pôd (Linkeš, Pestún, Džatko, 1996) nasledovne:

| Kód regiónu - charakteristika | TS > 10°C | td > 5°C | VI - VIII | T jan. | T počas vegetácie |
|------------------------------------|-------------|----------|-----------|--------|-------------------|
| | | [dni] | [mm] | [°C] | [°C] |
| 04 – teplý, veľmi suchý, kotlinový | 3030 – 2800 | 229 | 200 - 100 | -6 | 15- |
| | | | | | |

Súčasná krajinná štruktúra odráža súčasný stav využitia zeme v danom území. Tvoria ju súbory prirodzených a človekom čiastočne alebo úplne pozmenených dynamických systémov, ako aj novovytvorené umelé prvky, ktoré vznikli na osnove prvej štruktúry. Jej prvky možno charakterizovať najmä ako fyzické formy využitia zeme a reálnej bioty a ako objekty a výtvary človeka (Miklós, 1993).

Súčasná krajinná štruktúra Nižný Klátov (%)

| | |
|-----------------------|-------|
| Poľnohosp. pôda spolu | 63,29 |
| - orná pôda | 41,28 |
| - chmeľnice | 0 |
| - vinice | 0 |
| - záhrady | 7,22 |
| - ovocné sady | 0 |

Bitúnok s rozrabkárňou - PD Klatov, a.s.**Zámer podľa zákona č. 24/2006 Z. z. o posudzovaní vplyvov na životné prostredie**

| | |
|-------------------------|-------|
| - trvalý trávny porast | 14,77 |
| Nepoľnohosp. pôda spolu | 36,70 |
| - lesy | 26,55 |
| - vodné plochy | 0,74 |
| - zastávané plochy | 7,03 |
| - ostatné plochy | 2,36 |

3.6.2 Scenéria krajiny

Obec Nižný Klatov leží vo východnej časti Volovských vrchov na hranici severozápadnej časti Košickej kotliny v úzkej doline Myslavského potoka. Obec, vzdialená len 5 km od krajského mesta Košice, je obkolesená lesmi, ktoré sú vyhľadávané pre turistické a cyklistické chodníky a zber lesných plodov.

3.6.3 Ochrana prírody, krajiny, územný systém ekologickej stability*Ekologická stabilita územia*

Metodika hodnotenia. Základom hodnotenia je výpočet ekologickej kvality využitia jednotlivých obcí podľa podielu prvkov využitia zeme, ktoré majú rôzny charakter a rôznu ekologickú kvalitu. Východiskom je Evidencia nehnuteľností, a to plošné výmery kultúr, ku ktorým boli priradené koeficienty ekologickej kvality (podľa metodického postupu spracovaného v ÚKE SAV). Ekologická kvalita priestorových jednotiek sa vypočíta podľa rovnice, v rámci ktorej je potrebné zohľadniť výmery jednotlivých prvkov využitia zeme, koeficienty ekologickej kvality jednotlivých prvkov využitia zeme a celkové výmery jednotlivých obcí.

Klasifikácia ekologickej stability Nižný Klátov

- 1.trieda - priestor ekologicky stabilný : 31,75 %
- 2.trieda - priestor ekologicky stredne stabilný : 68,25 %
- 3.trieda - priestor ekologicky nestabilný: 0 %

Bitúnok s rozrabkárňou - PD Klatov, a.s.

Zámer podľa zákona č. 24/2006 Z. z. o posudzovaní vplyvov na životné prostredie

V chotári Nižného Klátova sa nachádza 154,83 ha lesa. Ide predovšetkým o dubovo-bukové lesy.

Kategorizácia lesov v Nižnom Klátove v zmysle zákona č. 326/2005 o lesoch:

- Hospodárske lesy : 2,54 %
- Ochranné lesy: 4,55 %
- Lesy osobitného určenia 92,01 %

Klasifikácia zdravotného stavu lesov v Nižnom Klátove v %

Hlavným indikátorom zdravotného stavu lesov je defoliácia (strata asimilačných orgánov). Stromy sa zatriedujú do stanovenej 5-triednej stupnice poškodenia, kde 5. trieda predstavuje porasty silne až veľmi silne poškodené. Hodnotenie defoliácie bolo realizované na základe prepojenia pozemného výberového zisťovania na trvalých monitorovacích plochách a informácií obsiahnutých v kozmických záznamoch Landsat TM.

- 1. trieda - zdravé porasty – 0 %
- 2. trieda - porasty s prvými príznakmi poškodenia - 22,48 %
- 3. trieda - porasty mierne poškodené – 78,52 %
- 4. trieda - porasty stredne poškodené - 0 %
- 5. trieda - porasty silne až veľmi silne poškodené – 0 %

3.7 Obyvateľstvo, jeho aktivity, infraštruktúra, kultúrno-historické hodnoty územia

3.7.1 Obyvateľstvo a jeho aktivity

Základná charakteristika a spádovosť:

Bitúnok s rozrabkárňou - PD Klatov, a.s.**Zámer podľa zákona č. 24/2006 Z. z. o posudzovaní vplyvov na životné prostredie**

| Ukazovateľ | Hodnota |
|-----------------------------------|-----------------|
| Kód obce | 521752 |
| Názov okresu | Košice - okolie |
| Názov kraja | Košický |
| Štatút obce | obec |
| PŠČ | 044 12 |
| Telefónne smerové číslo | 55 |
| Prvá písomná zmienka o obci – rok | 1317 |
| Nadmorská výška obce - mesta v m | 353 |
| Celková výmera územia obce [m2] | 5 994 824 |
| Hustota obyvateľstva na km2 | 119 |

| Spádovosť obce (31.12.2010) | |
|---|------------------------------|
| Ukazovateľ | Hodnota |
| Sídlo matričného úradu | Nižný Klátov |
| Sídlo pracoviska daňového úradu | Košice - Juh |
| Sídlo pracoviska Obvodného oddelenia policajného zboru | Veľká Ida |
| Sídlo Okresného súdu | Košice - Staré Mesto |
| Sídlo Okresného riaditeľstva Hasičského a záchranného zboru | Košice - Juh |
| Sídlo pracoviska obvodného úradu | Košice - Sever |
| Sídlo Územnej vojenskej správy | Košice - Sever |
| Sídlo územného Úradu práce, sociálnych vecí a rodiny | Moldava nad Bodvou |
| Sídlo Obvodného úradu životného prostredia | Košice - Dargovských hrdinov |

Bitúnok s rozrabkárňou - PD Klatov, a.s.**Zámer podľa zákona č. 24/2006 Z. z. o posudzovaní vplyvov na životné prostredie***Demografické údaje*

| | |
|---|---------|
| Demografia (31.12.2010) | |
| Ukazovateľ | Hodnota |
| Počet obyvateľov k 31.12. spolu | 711 |
| Muži | 351 |
| Ženy | 360 |
| Predproduktívny vek (0-14) spolu | 105 |
| Produktívny vek (15-54) ženy | 207 |
| Produktívny vek (15-59) muži | 239 |
| Poproduktívny vek (55+Ž, 60+M) spolu | 160 |
| Počet sobášov | 5 |
| Počet rozvodov | 2 |
| Počet živonarodených spolu | 2 |
| Muži | 2 |
| Ženy | 0 |
| Počet zomretých spolu | 8 |
| Muži | 5 |
| Ženy | 3 |
| Celkový prírastok (úbytok) obyv. spolu | -7 |
| Muži | -6 |
| Ženy | -1 |

Bitúnok s rozrabkárňou - PD Klatov, a.s.**Zámer podľa zákona č. 24/2006 Z. z. o posudzovaní vplyvov na životné prostredie**

| | | |
|--|-------|-------|
| Vybrané výsledky zo sčítania v roku 1991 a 2001 | | |
| Ukazovateľ | 1991 | 2001 |
| Obyvateľstvo spolu – počet | 587 | 614 |
| muži – počet | 291 | 301 |
| ženy – počet | 296 | 313 |
| Bývajúce obyv. podľa národností: | | |
| Slovenská % | 99,15 | 99,51 |
| Maďarská % | 0,34 | 0,16 |
| Rómska % | 0 | 0 |
| Rusínska % | 0 | 0 |
| Ukrajinská % | 0 | 0 |
| Česká % | 0,17 | 0,16 |
| Moravská % | 0 | 0 |
| Sliezská % | 0 | 0 |
| Nemecká % | 0,17 | 0,16 |
| Poľská % | 0 | 0 |
| Bývajúce obyvateľstvo podľa náboženského vyznania: | | |
| Rímskokatolícke % | 83,99 | 88,11 |
| Evanjelické % | 0,85 | 0 |
| Gréckokatolícke % | 0,51 | 0,81 |
| Pravoslávne % | 0 | 0,33 |
| Čs. husitské % | 0 | 0 |
| Bez vyznania % | 2,39 | 6,84 |
| Ostatné % | 1,19 | 0 |
| Nezistené % | 11,07 | 0,98 |

Bitúnok s rozrabkárňou - PD Klatov, a.s.**Zámer podľa zákona č. 24/2006 Z. z. o posudzovaní vplyvov na životné prostredie**

| | | |
|--------------------------------|-----|-----|
| Osoby ekonomicky aktívne spolu | - | 298 |
| Muži | - | 155 |
| Ženy | - | 143 |
| Pracujúci spolu | - | 231 |
| Muži | - | 126 |
| Ženy | - | 105 |
| Nezamestnaní spolu | - | 52 |
| Muži | - | 29 |
| Ženy | - | 23 |
| Domy spolu | 199 | 206 |
| Trvale obývané domy spolu | 163 | 154 |

Ekonomická štruktúra obyvateľstva – počet

Ekonomicky aktívni : 121

Počet pracujúcich: 231

Počet nezamestnaných: 52

Odchádzajúci za prácou: 170

Funkčný typ obce : obytný

Hlavné vekové skupiny obyvateľstva - počet

Predproduktívny vek : 109 - 15,18 % z celkového počtu

Produktívny vek : 455 – 63,37 % z celkového počtu

Poproduktívny vek: 154 – 21,45 % z celkového počtu

Typ populácie podľa vekovej štruktúry : regresívna úbytková

Bitúnok s rozrabkárňou - PD Klatov, a.s.

Zámer podľa zákona č. 24/2006 Z. z. o posudzovaní vplyvov na životné prostredie

Vývoj počtu obyvateľov

| Rok | Počet obyvateľov |
|-------------|------------------|
| K 31.2.2011 | 748 |
| 2000 | 611 |
| 1996 | 586 |
| 1991 | 587 |
| 1970 | 577 |
| 1948 | 506 |
| 1930 | 485 |
| 1910 | 489 |
| 1890 | 501 |

3.7.2 Infraštruktúra

| | |
|--|---------|
| Technická vybavenosť (31.12.2010) | |
| Ukazovateľ | Hodnota |
| Pošta | áno |
| Káblová televízia | nie |
| Verejný vodovod | nie |
| Verejná kanalizácia | áno |
| Kanalizačná sieť pripojená na ČOV | nie |
| Rozvodná sieť plynu | áno |
| Najbližšia zastávka vlakov osobnej dopravy - názov | Košice |
| Najbližšia zastávka vlakov osob. dopravy - vzdialenosť v km | 15 |

Bitúnok s rozrabkárňou - PD Klatov, a.s.**Zámer podľa zákona č. 24/2006 Z. z. o posudzovaní vplyvov na životné prostredie**

| | |
|--|---------|
| Zdravotníctvo (31.12.2008) | |
| Ukazovateľ | Hodnota |
| Lekárne a výdajne liekov | nie |
| Samostatné ambulancie praktického lekára pre dospelých | nie |
| Samostatné ambulancie praktického lekára pre deti a dorast | nie |
| Samostatné ambulancie praktického lekára stomatólóga | nie |
| Samostatné ambulancie praktického lekára gynekológa | nie |
| | |
| Životné prostredie (31.12.2008) | |
| Ukazovateľ | Hodnota |
| Skládka komunálneho odpadu | nie |
| Komunálny odpad | áno |
| Využívaný komunálny odpad | áno |
| Zneškodňovaný komunálny odpad | áno |

| | |
|--------------------------------------|---------|
| Šport (31.12.2010) | |
| Ukazovateľ | Hodnota |
| Kúpalisko umelé alebo prírodné | nie |
| Telocvičňa | nie |
| Ihrisko pre futbal (okrem školských) | áno |
| | |
| Kultúra (31.12.2010) | |
| Ukazovateľ | Hodnota |
| Knižnica | áno |
| Videopožičovňa a DVD požičovňa | nie |

Bitúnok s rozrabkárňou - PD Klatov, a.s.

Zámer podľa zákona č. 24/2006 Z. z. o posudzovaní vplyvov na životné prostredie

| | |
|------------|-----|
| Kino stále | nie |
|------------|-----|

| | |
|---------------------------------|---------|
| Vybrané služby (31.12.2010) | |
| Ukazovateľ | Hodnota |
| Predajňa potravinárskeho tovaru | áno |
| Pohostinské odbytové stredisko | áno |

(údaje v bode 3.7.1 a 3.7.2 údaje Štatistický úrad Slovenskej republiky – obecná štatistika)

3.7.3 Kultúrno-historické hodnoty územia

Obec Nižný Klátov – v obci nie sú národné kultúrne pamiatky zapísané v ústrednom zozname Okres Košice – okolie.

V okrese je v 61 obciach celkove 191 národných kultúrnych pamiatok zapísaných v ústrednom zozname, z toho 12 pamiatok technických a 16 ľudových domov. Na tomto území sú vyhlásené pamiatkové zóny v centrálnej časti mesta Medzeva – Nižný Majer, v centrálnej časti Vyšného Medzeva a v Turnianskej Novej Vsi. Najväčšia koncentrácia NKP je v Jasove, Medzeve, Turni nad Bodvou a Turnianskej Novej Vsi.

3.8 Súčasný stav kvality životného prostredia vrátane zdravia

3.8.1 Environmentálna regionalizácia

Prírodné prvky - antropogénne zmenené

Environmentálna regionalizácia SR podľa zvolených kritérií (súboru vybraných environmentálnych charakteristík resp. ukazovateľov) a postupov, hodnotiacich ŽP a vplyvy naň, vyčleňuje regióny s určitou

Bitúnok s rozrabkárňou - PD Klatov, a.s.

Zámer podľa zákona č. 24/2006 Z. z. o posudzovaní vplyvov na životné prostredie

kvalitou alebo ohrozenosťou ŽP a charakterizuje úroveň ŽP v SR v 5-tich stupňoch environmentálnej kvality, kde: - 1. stupeň (prostredie vysokej kvality) predstavuje stav ŽP najmenej ovplyvnený činnosťou človeka - 5. stupeň (prostredie silne narušene) predstavuje stav ŽP zmenený, silne ovplyvňovaný činnosťou človeka, s najvyšším podielom environmentálnych záťaží - 3. stupeň predstavuje stredný stav negatívneho ovplyvnenia ŽP v území - 2. a 4. stupeň je treba chápať ako prechodné hodnoty medzi krajnými stavmi a identifikovaným stredom

Environmentálna kvalita územia

- vysokej kvality : 0 %
- vyhovujúce: 0 %
- mierne narušené: 16,56 %
- narušené: 83,43 %
- silne narušené: 0 %

Zaťažené oblasti

Spadajúce zaťažené oblasti: Košicko-prešovská

3.8.2 Charakteristika - Košicko-prešovská oblasť

V oblasti Košíc z monitorovaných škodlivín sa na vysokej úrovni znečistenia podieľajú najmä oxidy dusíka a tuhé častice.

Znečisťujúce látky pochádzajú v rozhodujúcej miere z veľkých stacionárnych priemyselných zdrojov lokalizovaných v oblasti - z technologických a zo spaľovacích procesov pri výrobe železa, ocele a výrobkov hutníckej druhovýroby, výrobe tepla a elektrickej energie, zo spaľovania komunálneho odpadu. Najvýznamnejším zdrojom znečisťovania ovzdušia v oblasti sú U. S. Steel Košice, ktorý je i najvýznamnejším zdrojom znečisťovania ovzdušia v rámci celej SR.

Bitúnok s rozrabkárňou - PD Klatov, a.s.

Zámer podľa zákona č. 24/2006 Z. z. o posudzovaní vplyvov na životné prostredie

Významne sa na celkovom znečisťovaní ovzdušia v oblasti podieľajú mobilné zdroje - automobilová doprava, najmä pozdĺž hlavných dopravných koridorov v oblasti, a tiež v mestách Košice a Prešov. K vysokej úrovni znečistenia ovzdušia v oblasti prispievajú najmä oxidy dusíka a tuhé častice.

Hlavným tokmi oblasti sú rieky Hornád a Torysa s prítokmi. Povrchové vody sú znečistené priemyselnými a splaškovými odpadovými vodami miest Košice a Prešov. Kvalita vody v oblasti je v rozmedzí II. - V. triedy. Významnými zdrojmi znečistenia vôd sú verejné kanalizácie miest a obcí a U. S. Steel Košice. Najvýznamnejším producentom takmer všetkých druhov priemyselných odpadov v oblasti sú U.S. Steel Košice a Tepelné hospodárstvo Košice. V súvislosti s ťažbou a úpravou magnezitu zaťažuje lokalitu Košice - Bankov komplex odkalísk a hald po banskej činnosti.

IV. Základné údaje o predpokladaných vplyvoch navrhovanej činnosti na životné prostredie vrátane zdravia a o možnostiach opatrení na ich zmiernenie

Požiadavky na vstupy (napr. záber pôdy, spotreba vody, ostatné surovinové a energetické zdroje, dopravná a iná infraštruktúra, nároky na pracovné sily, iné nároky).

4.1 Požiadavky na vstupy

4.1.1 Záber pôdy

Dôjde k stálemu záberu pozemku pod budovu na parcele KN C č.1730/103 o výmere 434 m², katastrálne územie Nižný Klátov, a k vzniku ochranných pásiem vedení inžinierskych sietí. Navrhovaný objekt sa nachádza v areáli poľnohospodárskeho podniku PD Klatov, a.s., vedeného na liste vlastníctva ako zastavané plochy a nádvoria. Realizácia zámeru nezmení využívanie územia.

Stavebný pozemok je sprístupnený z miestnej komunikácie. Sprístupnenie objektu si nevyžaduje vybudovanie novej miestnej komunikácie. Stavba je sprístupnená vnútro areálovými komunikáciami, ktoré sú napojené na miestnu komunikáciu v obci. Podkladom k spracovaniu projektu bolo zameranie skutkového stavu, katastrálna mapa. Plánovanou stavbou nedochádza k dotknutiu chránenej časti územia ani k výrubu zelene. Stavba bude realizovaná na jestvujúcej parcele, ku ktorým investor má právny vzťah vlastníctva.

Stručná charakteristika stavby, územia a jeho doterajšie využitie

Bitúnok s rozrabkárňou - PD Klatov, a.s.**Zámer podľa zákona č. 24/2006 Z. z. o posudzovaní vplyvov na životné prostredie**

Stavba bude umiestnená v intraviláne obce na poľnohospodárskom dvore PD Klatov, a.s. vo svahu s upraveným terénom. V predmetnom území je terén kopcovitý.

Ide o jednoduchú stavbu s podkrovným pôjdovým priestorom, sedlovou strechou a bočným prístreškom. Celková zastavaná plocha je 160,31 m². Navrhnutá je samostatne stojaca budova s obdĺžnikovým pôdorysom 13,0 m x 9,5 m. Súčasťou objektu je zastrešená a vyvýšená terasa (prístrešok) s ohradou na sústreďovanie jatočných zvierat na východnej strane objektu.

Členenie stavby

Stavba zahŕňa tieto stavebné objekty:

SO 01 – Bitúnok

SO 02 – Projekt ELI

SO 03 – Vodovod

SO 04 – Kanalizácia

- Navrhovaná činnosť nezasahuje do žiadnych navrhovaných lokalít tvoriacich sústavu chránených území NATURA 2000.
- Hodnotené územie nie je zaradené do Ramsarského dohovoru o mokradiach.
- V hodnotenom území a širšom okolí (kataster obce) navrhovanej činnosti sa nenachádzajú chránené stromy.

4.1.2 Spotreba vody

Napojenie vodovodnej prípojky na existujúci vodovodný rad PD Klatov, a. s. v budove dielne. Trasa prípojky je vedená od bodu napojenia smerom k navrhovanému objektu bitúniku s rozrabkárňou. Napojenie na existujúci vodovod je pomocou navŕtavacieho pásu s guľovým uzáverom DN50. potrubie pre prípojku vody je navrhnuté z rúr polyetylénových HDPE 100 DN 50/63 tlakových PN 10. V budove bitúniku, v šatni sa osadí revízna šachta s hlavným uzáverom a vypúšťacím ventilom vnútorných rozvodov, nakoľko

Bitúnok s rozrabkárňou - PD Klatov, a.s.

Zámer podľa zákona č. 24/2006 Z. z. o posudzovaní vplyvov na životné prostredie

objekt nebude v zimnom období vykurovaný. Vnútorne rozvody pitnej vody a TUV sú navrhované z plastových PP rúrok $\varnothing 25$ mm. Časť prípojky je vedená v chráničke. Šachta je navrhovaná monolitická so stropom z prefabrikovaných dielcov. Šachta bude realizovaná vodotesne. Na šachte bude osadený liatinový poklop 600/600 mm, vstup do šachty pomocou stúpacích želiez. Pre vyhľadávanie potrubia bude v zemi uložené na potrubie izolovaný vodič CY priemeru 4 mm s vývodmi v poklopoch armatúr. Následne sa vykoná tlaková skúška a vykoná dezinfekcia.

Výpočet spotreby vody:

Vyhlasčka ministerstva životného prostredia SR č. 684/2006 Z. z.

Zamestnanci:

$Q_d = 3 \times 150 \text{ l} \text{ á zamestnanec á deň} = 450 \text{ l/deň}$

$Q_{\text{priemer}} = 450 : (2 \times 3600) = 0,125 \text{ l/deň}$

$Q_{md} = Q_p \times k_d = 0,125 \times 2,0 = 0,250 \text{ l/s}$

$Q_{mh} = Q_{md} \times k_h = 0,250 \times 0,5 = 0,125 \text{ l/s}$

Max. hodinový odber prevádzky 200l/h, priemerný denný odber prevádzky 600 l/deň. Jedná sa o občasnú prevádzku, z čoho vyplýva veľká nerovnomernosť v priebehu roka.

4.1.3 Ostatné surovinové a energetické zdroje

Elektrická energia

Rozvod elektrickej energie bude prípojkou z existujúceho vedenia nízkeho napätia v blízkej budove dielne vzdušným vedením, dĺžka prípojky je cca 45 m.

Rozvod elektrickej energie je navrhnutý vzhľadom na bezpečnosť osôb, prevádzkovú spoľahlivosť, prehľadnosť a hospodárnosť navrhovaných obvodov v zmysle STN 33 2000-1, STN 33 2000-4-41, STN 33 2000-5-54. Vodiče a káble sú dimenzované v zmysle STN 33 2000-4-43, STN 33 2000-4-473, STN 33 2000-5-523, STN 92 0201. Krytie navrhovaných elektrických zariadení zodpovedá charakteru a vplyvom daného prostredia podľa STN 33 2000-5-51. Napojenie elektrických zariadení bude z rozvádzača R1, cez

Bitúnok s rozrabkárňou - PD Klatov, a.s.

Zámer podľa zákona č. 24/2006 Z. z. o posudzovaní vplyvov na životné prostredie

prúdový chránič, resp. istič, podľa toho v akom prostredí bude umiestnenie zariadenia. Pre napojenie elektrických zariadení sa použijú káble CYKY o vhodnom priereze. Káble sa budú ukladať v rúrkach pod omietkou.

4.1.4 Dopravná a iná infraštruktúra

Požiadavky na dopravu počas realizácie:

Z hľadiska dopravy realizácia stavby nevyvolá veľké zmeny, alebo vylúčenie dopravy v miestach výstavby. Stavba bude komunikačne napojená na miestne komunikácie. Nevyžaduje vybudovanie nových prístupových miestnych komunikácií.

Stavba je komunikačne jednoducho prístupná, prostredníctvom miestnych komunikácií a cez vnútro areálové komunikácie. Počas výstavby môže dôjsť k zvýšeniu frekvencie nákladných áut, a to hlavne pri dovoze materiálu na stavenisko. Táto situácia však bude krátkodobá. Keďže sa jedná o bitúnok s malou kapacitou, počas prevádzky bitúniku nebude doprava výrazne hustejšia. Prísun stavebných materiálov na stavenisko bude zabezpečený automobilovou dopravou zhotoviteľa stavby.

Negatívnym javom počas výstavby môžu byť dočasne znečistené dopravné cesty, ale dôsledným zvlhčovaním a následným očistením bude tento jav eliminovaný. Je však potrebné uviesť, že uvedené bude z časového hľadiska krátkodobý jav.

Požiadavky na dopravu po ukončení realizácie:

Nakoľko ide o občasný bitúnok s malým objemom výroby, porážka zvierat z vlastného chovu, nároky na dopravu zvierat nebudú.

Bitúnok s rozrabkárňou - PD Klatov, a.s.

Zámer podľa zákona č. 24/2006 Z. z. o posudzovaní vplyvov na životné prostredie

Hovädzí dobytok, podľa požiadaviek miestneho trhu – porázané zvieratá priamo z dvora, jahňatá sa budú finalizovať doterajším spôsobom. Ovce, ale predovšetkým jahňatá neodpredané doteraz zaužívaným spôsobom odbytu(zanedbateľné množstvo), budú odporázané v občasnom bitúnku s rozrabkárňou. Rovnako mäsové výrobky budú predávané vo vlastnej predajni v areáli farmy bez nároku na expedíciu, väčšinou pre miestnych obyvateľov a obyvateľov z blízkeho okolia.

Záverom : Nebudú zvýšené nároky na dopravu a budú rešpektované všetky osadené dopravné značky na miestnych komunikáciách.

4.1.5 Nároky na pracovné sily

Celá stavba bude realizovaná dodávateľským spôsobom disponujúci potrebnou kapacitou zamestnancov v požadovanej profesijnej skladbe, o počte cca 6 - 10 pracovníkov. Do ochrany a starostlivosti o životné prostredie počas výstavby patrí aj poriadok na stavenisku a dodržiavanie technických postupov, predpisov a s tým súvisiaca disciplína.

Navrhovanou činnosťou sa vytvoria 2 pracovné miesta pre bitúnok a rozrábku mäsa. Keďže sa jedná o občasný bitúnok s rozrabkárňou, pracovníci na základe pracovných zmlúv budú vykonávať aj iné práce.

4.1.6 Iné nároky

Nároky na stavebné materiály :

Na stavbe budú použité certifikované stavebné materiály a certifikované technologické zariadenia. Pri kolaudácii predloží zhotoviteľ stavby doklady o zhode.

Nároky na dodržanie technického riešenia stavby a technologického vybavenia

Pri dodržaní technických podmienok určených v projekte, predmetná stavba po jej ukončení nebude mať nepriaznivý vplyv na životné prostredie.

Bitúnok s rozrabkárňou - PD Klatov, a.s.

Zámer podľa zákona č. 24/2006 Z. z. o posudzovaní vplyvov na životné prostredie

Zlepší sa ale kvalita života obyvateľov obce, možnosť priamo v obci si zakúpiť kvalitné mäso.

Zvýšenie zamestnanosti v regióne.

4.2 Údaje o výstupoch (napr. zdroje znečistenia ovzdušia, odpadové vody, iné odpady, zdroje hluku, vibrácií, žiarenia, tepla a zápachu, iné očakávané vplyvy, napríklad vyvolané investície)

4.2.1 Zdroje znečistenia ovzdušia

Počas výstavby

Počas výstavby budú vplývať na okolité ovzdušie stavebné mechanizmy a motorové vozidlá jednak výfukovými plynmi zo spaľovania motorovej nafty a tiež emisiami prachu pohybom vozidiel po komunikáciách. Vhodnou organizáciou práce a údržbou je možné negatívny dopad týchto vplyvov obmedziť na minimum, keďže sa jedna o stavbu malého rozsahu. Objem emisií bude závislý od harmonogramu prác, ročného obdobia a aktuálnych poveternostných podmienok.

Dá sa predpokladať, že nebudú prekročené emisné limity pre jednotlivé znečisťujúce látky podľa vyhlášky MŽP.

Opatrenia na minimalizáciu vplyvov:

Tieto vplyvy je možné účinne obmedziť kropením suchých povrchov vodou, čistením automobilov a ciest. Vplyvy budú krátkodobé.

V priebehu prevádzkovania

Posudzovaná prevádzka je podľa vyhlášky MŽP SR č. 356/2010 Z. z., ktorou sa vykonávajú niektoré ustanovenia zákona o ovzduší kategorizovaná ako malý zdroj znečisťovania ovzdušia: Bitúnky a ostatné

Bitúnok s rozrabkárňou - PD Klatov, a.s.

Zámer podľa zákona č. 24/2006 Z. z. o posudzovaní vplyvov na životné prostredie

porážkarne s projektovanou kapacitou živej hmotnosti ostatných zvierat menšou ako 200 t/rok. Nakoľko sa navrhovaná činnosť - zriadenie bitúnku – porážacieho miesta a rozrabkárne umiestňuje v areáli existujúceho hospodárskeho dvora je tento malý zdroj znečisťovania ovzdušia súčasťou technologického celku stredného zdroja znečisťovania ovzdušia chovu hospodárskych zvierat v zmysle zákona č. 137/2010 Z. z. o ovzduší a vyhlášky MŽP SR č. 356/2010 Z. z.

Opatrenia na minimalizáciu vplyvov

Emisie vo vzťahu k odpadu z prevádzky budú minimalizované tým, že sú pravidelne odvážané zmluvným partnerom na likvidáciu v kafilérii, čím sa zamedzuje rozkladnému procesu živočíšneho tkaniva. Následne po mechanickej očiste a oplachu výrobných priestorov sa vykoná ich dezinfekcia.

4.2.2 Zdroje hluku a vibrácií

Počas výstavby

V priebehu výstavby budú emisie hluku nárazové, zdrojom bude vykonávanie stavebných činností a prevádzka stavebných strojov. Tieto hlukové emisie budú časovo obmedzené na dennú dobu. Negatívne účinky hluku a vibrácií sa prejavia len počas zemných výkopových prác a prejazdu ťažkých mechanizmov. Tieto vplyvy budú krátkodobé a bez trvalého vplyvu na okolie.

Podľa vyhlášky MZ SR č. 549/2007 Z. z., ktorou sa ustanovujú podrobnosti o prípustných hodnotách hluku, infrazvuku a vibrácií a o požiadavkách na objektivizáciu hluku, infrazvuku a vibrácií v životnom prostredí v hodnotách 70 dB pre dennú dobu, 70 dB pre večer a 70 dB pre noc .

Vplyv vibrácií a hluku na okolie v období výstavby možno vzhľadom na použitie bežných stavebných technológií považovať za nevýznamný. Počas prevádzky bitúnku sa neuvažuje s prevádzkovaním zariadení, ktoré by boli zdrojom vibrácií.

Opatrenia na minimalizáciu vplyvov

Bitúnok s rozrabkárňou - PD Klatov, a.s.

Zámer podľa zákona č. 24/2006 Z. z. o posudzovaní vplyvov na životné prostredie

Negatívny vplyv počas výstavby je možné minimalizovať vhodným zoskupením stavebných strojov, zabezpečením optimalizáciou využitia mechanizmov, pracovných prostriedkov a postupov.

Počas prevádzky

Navrhovaná činnosť nie je zdrojom vibrácií.

4.2.3 Vplyvy na scenériu krajiny, na kultúrne a historické pamiatky

Jedná sa o zámer vybudovať objekt priamo na hospodárskom dvore, kde sa prevádzkuje poľnohospodárska činnosť. Ide o dvor oplotený a zastavaný objektmi poľnohospodárskych budov a skladov. Vzhľadom na túto skutočnosť, nebude mať realizácia zámeru činnosti na scenériu z hľadiska krajinej ekológie žiadny negatívny vplyv.

Realizáciou navrhovanej činnosti nebude dotknutá žiadna kultúrohistorická hodnota územia.

4.2.4 Odpadové vody, iné odpady

Odpady

Počas výstavby:

Voľné plochy pre osadenie zariadenia staveniska, pre vytvorenie skládok, stavebného materiálu ako aj odborné miesta el. energie a vody, určí zástupca investora v rámci poľnohospodárskeho dvora. Nakladanie s odpadmi bude riešené pôvodcom odpadu v súlade so zákonom č. 223/2001 Z. z. o odpadoch a o zmene a doplnení niektorých zákonov. Pôvodcom odpadu v zmysle zákona bude po dobu realizácie dodávateľ stavby. Pri výstavbe objektov stavby budú vznikať odpady prevažne skupiny „Stavebné odpady a odpady z demolácií“. Pri hospodárení s odpadmi budú rešpektované aj ustanovenia uvedeného zákona, vyhlášky MŽP SR č. 284/2001 Z. z. - Katalóg odpadov a vyhlášky MŽP SR č. 283/2001 Z. z. o vykonaní niektorých ustanovení zákona o odpadoch.

Bitúnok s rozrabkárňou - PD Klatov, a.s.**Zámer podľa zákona č. 24/2006 Z. z. o posudzovaní vplyvov na životné prostredie**

Odpady z výstavby:

V priebehu výstavby sa predpokladá vznik nasledujúcich odpadov(zatriedenie podľa katalógu odpadov - vyhlášky MŽP SR č.284 / 2001 Z. z. (ostatný – O a nebezpečný – N):

| Kód druhu Opadu | Názov druhu odpadu | Činnosť pri ktorej vzniká odpad | Druh odpadu |
|--------------------|----------------------------|---|----------------|
| 17 01 07 | Betón | Pri zarovnávaní povrchov po oddebnení | O |
| 17 04 05 | Železo a oceľ | Zvyšky betónovej výstuže | O |
| 17 05 04 | Zemina a kamenivo | Nevhodná zemina z výkopov, odstránená ornica | O |
| 02 01 03 | Odpadové rastlinné tkanivá | Odstránenie burín na stavenisku | O |
| 20 03 04 | Kal zo septikov a žúmp | Odpad z chemických WC na zariadení staveniska | O |

Odpady zo skupiny Stavebné odpady a odpady z demolácii. „Odpady zo spracovania ropy a absorbenty, filtračné materiály, handry na čistenie a ochranné odevy“ – kategória odpadu N

| Kód druhu odpadu | Názov druhu odpadu | Činnosť pri ktorej vzniká odpad | Druh odpadu |
|---------------------|--|---------------------------------|----------------|
| 05 01 05 | Rozliate ropné látky | Úniky pohonných hmôt, havárie | N |
| 15 02 02 | absorbenty, filtračné materiály, handry na čistenie a ochranné odevy kontaminované nebezpečnými látkami | Zvyšky betónovej výstuže | N |

Odpady, ktoré nebudú využité na recykláciu a odpady z prevádzky budú uložené na povolených skládkach. Jednotlivé množstvá materiálov sú vo výkaze výmer k stavebnému objektu.

Odpady pri prevádzke:

| Kód druhu odpadu | Názov druhu odpadu | Druh odpadu |
|---------------------|--------------------|-------------|
| | | |

Bitúnok s rozrabkárňou - PD Klatov, a.s.**Zámer podľa zákona č. 24/2006 Z. z. o posudzovaní vplyvov na životné prostredie**

| | | |
|----------|---|---|
| 20 01 21 | Žiarivky a iný odpad obsahujúci ortuť | N |
| 15 01 01 | Obaly z papiera a lepenky | O |
| 15 01 02 | Obaly z plastov | O |
| 15 01 06 | Zmiešané obaly | O |
| 20 03 01 | Zmesový komunálny odpad | O |
| 02 02 03 | Materiál nevhodný na spotrebu alebo spracovanie | O |

Nakladanie s vyprodukovanými odpadmi pri prevádzke bude riešené v súlade s ustanoveniami zákona č. 223/2001 Z. z. o odpadoch a o zmene a doplnení niektorých zákonov v znení neskorších predpisov.

Predkladateľ zámeru zabezpečí aspoň jeden nepriepustný, nehrdzavejúci kontajner opatrený krytom a uzatváracím zariadením, ktoré zabezpečí ochranu pred odňatím ich obsahu a bude slúžiť výhradne len na zhromažďovanie a uchovávanie mäsa jatočných zvierat, ktoré bolo z určenia na výživu ľudí vylúčené. Kontajner bude označený po celom obvode žltým pásom širokým najmenej 10 cm a odpady sa budú z prevádzkarne odvážať alebo neškodne odstraňovať na konci každého pracovného dňa. Tieto odpady budú priebežne odovzdávané na zmluvnom základe oprávneným osobám na nakladanie s týmito odpadmi.

Nebezpečný odpad bude zhromažďovaný oddelene so zabezpečením proti odcudzeniu a atmosférickým vplyvom a priebežne odovzdávaný zmluvne oprávnenej osobe na nakladanie s nebezpečnými odpadmi, prípadne registrovaným osobám.

Nakladanie s komunálnym odpadom bude v súlade s VZN obce Nižný Klátov o nakladaní s komunálnymi odpadmi.

Bitúnok s rozrabkárňou - PD Klatov, a.s.

Zámer podľa zákona č. 24/2006 Z. z. o posudzovaní vplyvov na životné prostredie

4.2.5 Predpokladané vplyvy na zdravotný stav obyvateľstva

K umiestneniu stavby bolo vydané súhlasné záväzné stanovisko Regionálnym úradom verejného zdravotníctva v Košiciach, Ipeľská 1, 04011 Košice 2012/02394-02tHY, zo dňa 14.5.2012, požiadavky ktorého sú zapracované v zámere.

Vzhľadom na charakter navrhovanej činnosti sa nepredpokladajú negatívne vplyvy na zdravotný stav obyvateľstva.

4.2.6 Vyvolané investície

Navrhovaný zámer nevyžaduje žiadne podmieňujúce a vyvolané investície

4.3 Údaje o predpokladaných priamych a nepriamych vplyvoch na životné prostredie

Priame vplyvy

- Abiotický komplex krajiny:
 - ovplyvnenie kvality ovzdušia (etapa výstavby),
 - dlhodobo (etapa prevádzkovania)
- Biotický komplex krajiny :
 - vplyv na welfare zvierat, zamedzenie stresu z dopravy na bitúnok
- Socio - ekonomický komplex krajiny:
 - vplyv na obyvateľstvo, zamestnanosť

Bitúnok s rozrabkárňou - PD Klatov, a.s.

Zámer podľa zákona č. 24/2006 Z. z. o posudzovaní vplyvov na životné prostredie

- vplyv na dopravu
- vplyv na služby v regióne
- vplyv na rozvoj obce a regiónu

Vplyv na obyvateľstvo

Pozitívny vplyv:

- zvýšená kvalita života pre obyvateľov obce a priľahlých dedín. Možnosť zakúpiť si kvalitné zdravé mäso od miestneho výrobcu, zaručená kvalita, slovenský pôvod, prijateľná cena
- vytvorením 2 pracovných miest budú vytvorené kvalitnejšie sociálne a ekonomické podmienky obyvateľov blízkych obcí

Negatívny vplyv (krátkodobý, počas výstavby):

- počas výstavby budú vplývať na okolité ovzdušie stavebné mechanizmy a motorové vozidlá jednak výfukovými plynmi zo spaľovania motorovej nafty a tiež emisiami prachu pohybom vozidiel po komunikáciách. Emisné limity pre jednotlivé znečisťujúce látky podľa vyhlášky MŽP však nebudú prekročené. Ide o malú jednoduchú stavbu, ktorá sa nachádza mimo obytnej zóny obce.

Vhodnou organizáciou práce a údržbou je možné negatívny dopad týchto vplyvov obmedziť na minimum, keďže sa jedna o stavbu malého rozsahu. Objem emisií bude závislý od harmonogramu prác, ročného obdobia a aktuálnych poveternostných podmienok.

Dá sa predpokladať, že ani v tomto časovo obmedzenom úseku, nebudú prekročené emisné limity pre jednotlivé znečisťujúce látky podľa vyhlášky MŽP.

Záver y vplyvu na obyvateľstvo

Vplyv prevádzky porážky zvierat vo vzťahu k znečisteniu ovzdušia nebude takého rozsahu, ktorý by ovplyvnil zdravotný stav obyvateľstva v dotknutom území. Ide o krátkodobý jav. Realizácia navrhovanej činnosti neovplyvní hlukové ani emisno - imisné pomery v posudzovanej lokalite a nespôsobí zhoršenie životných podmienok obyvateľstva v porovnaní so súčasným stavom. Ide o krátkodobý jav.

Pozitíva sú dlhodobé počas celej prevádzky navrhovanej činnosti.

Bitúnok s rozrabkárňou - PD Klatov, a.s.

Zámer podľa zákona č. 24/2006 Z. z. o posudzovaní vplyvov na životné prostredie

Vplyv na dopravu

Negatívny vplyv (krátkodobý, počas výstavby): zvýšený prejazd áut a mechanizmov

Pozitívny vplyv (dlhodobý): podnik nebude musieť odvážať zvieratá na porážku na vzdialenejšie bitúňky.

Nepriame vplyvy

Iba pozitívne.

Rozvoj obce a regiónu. Zvýšené príjmy podniku zabezpečia obci zvýšenie príjmov miestnych daní.

Prosperujúci podnik pozitívne ovplyvní nielen obec, ale aj región.

Navrhovaná činnosť vzhľadom na svoju povahu (poskytovanie služieb vo vlastnom areáli poľn. podniku v území nevyvolá nepriame vplyvy na životné prostredie.

4.4 Hodnotenie zdravotných rizík

Pri výstavbe:

Je nevyhnutné dodržiavať všetky platné predpisy o bezpečnosti a ochrane zdravia, predovšetkým všeobecne záväzné právne predpisy, a to najmä:

- 50/ 1975 Zb. o územnom plánovaní a stavebnom poriadku
- 311/2001 Z. z. Zákonník práce
- 330/1996 Z. z. o bezpečnosti a ochrane zdravia pri práci
- 315/ 1996 Z. z. o cestnej premávke a pozemných komunikáciách
- 8/2009 Zb. o cestnej premávke a o zmene a doplnení niektorých zákonov (cestný zákon)

Pri prevádzkovaní:

Zamestnanci: Ide o príležitostný, občasný bitúnok s rozrabkárňou, nepravidelne využívaný podľa požiadaviek trhu. Podnik zvýši počet zamestnancov min o 2 pracovníkov. Do zamestnania sa prijme min.

Bitúnok s rozrabkárňou - PD Klatov, a.s.

Zámer podľa zákona č. 24/2006 Z. z. o posudzovaní vplyvov na životné prostredie

1 vyučený másiar a jeden pomocný pracovník. Obidvaja zamestnanci, v čase keď nebude práca v bitúnku, budú vykonávať aj iné práce na základe pracovnej zmluvy. Na pohlaví nezáleží.

Pri dodržiavaní pravidiel bezpečnosti pri práci a ochrane zdravia sa nepredpokladá zdravotné riziko. Predkladateľ sa zaväzuje spĺňať minimálne bezpečnostné a zdravotné požiadavky podľa prílohy č. 1 k nariadeniu vlády 391/2006 Z. z. a ostatných všeobecne záväzných právnych predpisov.

Navrhovaná činnosť vzhľadom na svoj charakter, umiestnenie, nebude mať negatívny dopad na zdravie obyvateľstva.

4.5 Údaje o predpokladaných vplyvoch navrhovanej činnosti na chránené územia [napr. navrhované chránené vtáčie územia, územia európskeho významu, súvislá európska sústava chránených území (Natura 2000), národné parky, chránené krajinné oblasti, chránené vodohospodárske oblasti].

4. 5. 1 Vplyv na súvislú európsku sústavu chránených území (Natura 2000)

4.5.1.1 Predpokladaný vplyv na chránené vtáčie územia

Navrhovaná činnosť nebude mať vplyv na Chránené vtáčie územie(ďalej aj CHVÚ).

V dotknutom území – katastrálne územie Nižný Klátov, sa nenachádza ani jedna parcela zaradená do CHVÚ. Vytýčená hranica CHVÚ Volovské vrchy sa okrajovo dotýka vytýčená CHVÚ Volovské vrchy, a to tak, ako je to uvedené vyššie v kapitole III, v bode 3.1.6 Chránené územia.

Bitúnok s rozrabkárňou - PD Klatov, a.s.

Zámer podľa zákona č. 24/2006 Z. z. o posudzovaní vplyvov na životné prostredie

4. 5.1.2 Predpokladaný vplyv na územia európskeho významu

Dotknuté územie obce nie je zaradené do územia európskeho významu, a preto nebude mať naň vplyv.

4.5.2 Predpokladaný vplyv na národné parky

Realizácia navrhovanej činnosti nebude mať vplyv na národné parky, ani významné biotopy. Navrhovaná lokalita je lokalizovaná mimo územia národných parkov.

4.5.3 Predpokladaný vplyv na chránené krajinné oblasti

Realizácia navrhovanej činnosti nebude mať vplyv na chránené krajinné oblasti, ani významné biotopy.

Navrhovaná lokalita je lokalizovaná mimo územia chránených krajinných oblastí.

4.5.4 Predpokladaný vplyv na chránené vodohospodárske oblasti

Predkladaný zámer činnosti nezasahuje do chránených vodohospodárskych oblastí, a preto nebude mať na ne žiaden vplyv.

V katastri obce Nižný Klátov v zmysle zákona o vodách (§33 Citlivé oblasti) sa nachádza Myslavský potok. Navrhovaná činnosť vzhľadom na charakter činnosti a lokalizáciu je dostatočne vzdialená, aby mohla mať vplyv na citlivé oblasti.

Zraniteľné územie : Nitrátová direktíva: nie

Bitúnok s rozrabkárňou - PD Klatov, a.s.

Zámer podľa zákona č. 24/2006 Z. z. o posudzovaní vplyvov na životné prostredie

4.6 Posúdenie očakávaných vplyvov z hľadiska ich významnosti a časového priebehu pôsobenia

Na objekte budú vykonávané stavebné práce postupne, s predpokladaným termínom začatia prác od 02/2013 a predpokladaným ukončením do 02/2014.

Predpokladaný začiatok prevádzky : 03/2014

Ukončenie prevádzky: nie je určené

4.6.1 Dlhodobé hľadisko

Pri hodnotení významnosti vplyvov na životné prostredie vychádzame v prvom rade zo skutočností, že navrhovaná činnosť nemá vzhľadom na umiestnenie a charakter činnosti z dlhodobého hľadiska nepriaznivý vplyv na životné prostredie a neovplyvní nepriaznivo životné prostredie nad limity stanovené v platnej legislatíve. Jedná sa len o príležitostný bitúnok s rozrabkárňou, s malým objemom výroby s kapacitou porážky max. 2 DJ za týždeň a v rozrabkári sa vyrobí max do 0,5 t vykoseného mäsa týždenne. Pri dodržaní technologických postupov nebudú produkované pachové látky v množstve, ktoré by mohlo obťažovať obyvateľstvo, a to aj vzhľadom nato, že lokalizácia je na hospodárskom dvore poľnohospodárskeho podniku.

Trvalým, ale málo významným vplyvom bude produkcia odpadových splaškových a priemyselných vôd a fekálií z hospodárskych zvierat. Potrebné je pravidelné sledovanie obsahu v obidvoch žumpách, ich pravidelné vyprázdňovanie fekálnym vozidlom a vývoz na ČOV.

Pozitíva pre obec a región sú dlhodobé z hľadiska vplyvu na socio - ekonomický rozvoj a kvalitu života a zdravia.

Bitúnok s rozrabkárňou - PD Klatov, a.s.

Zámer podľa zákona č. 24/2006 Z. z. o posudzovaní vplyvov na životné prostredie

4.6.2 Krátkodobé hľadisko

Počas výstavby objektu bude zvýšená prašnosť, hluk a vibrácie, oproti súčasnému stavu, ale ani v tomto krátkodobom období, sa nepredpokladá (výstavba bude trvať cca 12 mesiacov), že sa prekročia limitné hodnoty pri dodržaní navrhovaných opatrenia pre elimináciu rizík. Závaž v tomto období sa vyrovná záťaži spôsobenej výstavbou väčšieho rodinného domu (zastavaná plocha 160,31 m²).

4.7 Predpokladané vplyvy presahujúce štátne hranice

V zmysle prílohy č.13 zákona NR SR č. 24/2006 Z. z. predmetná stavba má lokálny charakter a nepatrí medzi činnosti, ktoré podliehajú povinnej medzinárodnej posudzovaniu z hľadiska ich vplyvov na životné prostredie, presahujúcich štátne hranice.

Činnosť nepodlieha medzinárodnej posudzovaniu, má miestny charakter, jej nepriaznivé dopady sú minimálne a lokálne, a navyše svojím umiestnením v areáli poľnohospodárskeho podniku neovplyvní táto činnosť žiadnymi dopadmi životné prostredie susedných krajín.

Realizácia a prevádzkovanie navrhovanej činnosti nebude mať vplyv na životné prostredie presahujúci štátne hranice.

Bitúnok s rozrabkárňou - PD Klatov, a.s.

Zámer podľa zákona č. 24/2006 Z. z. o posudzovaní vplyvov na životné prostredie

4.8 Vyvolané súvislosti, ktoré môžu spôsobiť vplyvy s prihliadnutím na súčasný stav životného prostredia v dotknutom území

4.8.1 Vplyvy s prihliadnutím na súčasný stav životného prostredia v dotknutom území (so zreteľom na druh, formu a stupeň existujúcej ochrany prírody)

V riešenom území obce Nižný Klátov v zmysle zákona č. 543/2002 Z. z. o ochrane prírody a krajiny v znení neskorších predpisov platí I. stupeň ochrany. Nie je obmedzenie pre navrhovanú činnosť.

4.8.2 Vplyvy s prihliadnutím na prírodné zdroje

Prírodné zdroje sa podľa najširšieho delenia sa delia na:

- zdroje neživej prírody
- zdroje živej prírody

Zdroje neživej prírody delíme na zdroje látok, kde patrí: voda, nerastné suroviny, t.j. rudy, nerudné surovina, fosílna palivá a zdroje energie, kde patrí: slnečné žiarenie, vnútorná energia Zeme, nukleárna energia, energia vody a vetra a takisto aj fosílna palivá.

Navrhovanou činnosťou sa zvýši úmerne vykonávaným činnostiam spotreba vody, energie, tak ako je to opísané v kapitole IV Vstupy.

Navrhovaná činnosť významne neovplyvní zdroje neživej prírody.

Zdroje živej prírody sú jednotlivé organizmy a ich celky: rastliny, živočíchy, lesy, lúky, polia, pôda, krajina.

Bitúnok s rozrabkárňou - PD Klatov, a.s.

Zámer podľa zákona č. 24/2006 Z. z. o posudzovaní vplyvov na životné prostredie

Navrhovaná činnosť neovplyvní negatívne zdroje živej prírody.

Navrhovaná činnosť ovplyvní pozitívne :

- zachovanie welfare zvierat
- zníži sa stres zvierat určených na bitúnok
- vylúči sa nakladanie dobytku na dopravný prostriedok a preprava na bitúnok
- z dlhodobého hľadiska aj socio - ekonomický rozvoj obce a regiónu

4.8.3 Vplyvy s prihladením na kultúrne pamiatky

V záujmovom území nie sú významné kultúrne pamiatky, a preto sa nepredpokladá vplyv navrhovanej činnosti na kultúrne pamiatky.

4.9 Ďalšie možné riziká spojené s realizáciou navrhovanej činnosti

Počas prevádzky môžu nastať rizikové situácie spojené s príčinami buď interného, alebo externého pôvodu.

Interný pôvod: nebezpečenstvá spojené s látkami alebo postupmi

Externý pôvod: prirodzené nebezpečenstvá a prírodné nebezpečenstvá, vonkajšie vplyvy

4.9.1 Riziká interného pôvodu

Tieto riziká možno rozdeliť do niekoľkých skupín s ohľadom na faktory, ktoré ich môžu spôsobiť:

- zlyhanie technických zariadení
- zlyhanie ľudského faktora

Bitúnok s rozrabkárňou - PD Klatov, a.s.

Zámer podľa zákona č. 24/2006 Z. z. o posudzovaní vplyvov na životné prostredie

Nehody technického pôvodu je možné minimalizovať bežnými opatreniami a dodržiavaním všeobecne záväzných právnych predpisov, noriem, prevádzkových predpisov, manipulačných a havarijných plánov.

Riziko vzniku nehôd spôsobených ľudským faktorom je možné eliminovať dodržiavaním prevádzkového poriadku a platnej legislatívy na ochranu zdravia a bezpečnosti pri práci.

Nebezpečenstvo požiaru

- základným právnym predpisom je zákon č. 314/2001 Z. z. a vyhl. č. 94/2004 Z. z., ktorá ustanovuje základné technické požiadavky na protipožiarnu bezpečnosť pri výstavbe a pri užívaní stavieb

Zabezpečenie protipožiarneho zásahu

- objekt je umiestnený v areáli hospodárskeho dvora a všetky prijaté protipožiarne opatrenia pre zabezpečenie ochrany objektov hospodárskeho dvora sa priamo dotýkajú aj navrhovaného novo postaveného objektu.
- v prípade požiaru je k objektu prístup pre požiarnu techniku miestnymi a vnútro areálovými komunikáciami, ktoré umožnia prístup pre požiarnu techniku minimálne 30 m od vchodov do objektu. Zásahové cesty sa nemenia. Pre prvý zásah v prípade požiaru navrhujeme prenosné hasiace prístroje. Prenosné hasiace prístroje sú $M_c < X (2 \times 6 \times 1,0) = 12 \text{ kg}$ - z toho 2 PHP i=i.
- v požiarnom úseku budú dva PHP práškové s obsahom hasiva po 6 kg. Navrhované PHP sa môžu zameniť za iné, požadovaných parametrov /určí požiarny technik organizácie/, použitím ktorých nebude spôsobená škoda a pri znalosti ich použitia sú úplne bezpečné.
- skladovanie horľavých látok a materiálov musí zodpovedať požiadavkám vyhlášky MV SR č. 96/2004 Z. z. ktorým sa ustanovujú zásady protipožiarnej bezpečnosti pri manipulácii a skladovaní horľavých kvapalín, ťažkých vykurovacích olejov a rastlinných a živočíšnych produktov.
- Umiestnenie prenosných hasiacich prístrojov bude na viditeľných a ľahko prístupných miestach vo výške rukoväte max. 1,2 m a stanovište PHP musí byť označené piktogramom /STN 92 0202-1/.

Bitúnok s rozrabkárňou - PD Klatov, a.s.

Zámer podľa zákona č. 24/2006 Z. z. o posudzovaní vplyvov na životné prostredie

Vzhľadom na charakter činnosti je riziko vzniku prevádzkových havárií nízke.

4.9.2 Riziká externého pôvodu

Riziká spôsobené externou príčinou sú spojené predovšetkým s rizikovými situáciami spojenými s pôsobením vonkajšieho prostredia

- úder bleskom
- zásahom nepovolaných osôb a pod.

Tieto rizikové situácie môžu vzniknúť v súvislosti s výpadkom sietí, resp. technických zariadení alebo vniknutím neoprávnených osôb do objektu.

- nebezpečenstvo – úder bleskom je eliminované v projektovej dokumentácii ochranou podľa STN EN 62305, kde je navrhnutá ochrana pred bleskom III.
- objekt strážený v rámci ochrany pred vniknutím nepovolaných osôb celého areálu poľnohospodárskeho dvora

4.9.3 Riziko pre obyvateľstvo

V súlade s § 41 zákona č. 39/2007 Z. z. v znení neskorších predpisov o veterinárnej starostlivosti, predkladateľ požiada o schválenie prevádzky, kde uvedie výnimky zo štrukturálnych požiadaviek, o ktoré žiada, opis a charakteristiku potravinárskej prevádzkarne s malým objemom výroby, jej usporiadanie, stavebné a technologické vybavenie, druh, spôsob a rozsah činnosti potravinárskeho podniku a organizáciu jeho výroby, opatrenia na zabezpečenie hygieny a bezpečnosti potravín v súvislosti s povolením požadovaných štrukturálnych výnimiek, najmä opatrenia, ktoré sa týkajú uplatňovania zásad správnej hygienickej praxe a postupov založených na zásadách HACCP (Čl. 5 a 7 nariadenia (ES) č. 852/2004 v platnom znení.)

Bitúnok s rozrabkárňou - PD Klatov, a.s.

Zámer podľa zákona č. 24/2006 Z. z. o posudzovaní vplyvov na životné prostredie

Pojem bezpečnosti potravín nezahŕňa len samotnú zdravotnú neškodnosť potravín, ale týka sa celého potravinového reťazca, všetkých krokov, ktoré by mohli ovplyvniť bezpečnosť potravín a teda zdravie spotrebiteľov.

4.10 Opatrenia na zmiernenie nepriaznivých vplyvov navrhovanej činnosti na životné prostredie

4.10.1 Požiadavky na dopravu a jej negatívne vplyvy na ovzdušie a prašnosť

Negatívnym javom počas výstavby môžu byť dočasne znečistené dopravné cesty. Na prašnosť ciest počas výstavby budú vplývať stavebné mechanizmy a motorové vozidlá jednak výfukovými plynmi zo spaľovania motorovej nafty, a tiež emisiami prachu pohybom vozidiel po miestnych a vnútro areálových komunikáciách.

4.10.1.1 Zvýšená frekvencia prejazdu motorovými vozidlami a opatrenie na zmiernenie nepriaznivých vplyvov

Počas výstavby môže dôjsť k zvýšeniu frekvencie nákladných áut, a to hlavne pri dovoze materiálu na stavenisko.

- *Návrh na elimináciu nežiaduceho vplyvu*

Optimalizovaná organizácia zásobovania stavebnými materiálmi. Zabránenie zbytočných prejazdov. Nebudú prekročené zákonné limity.

4.10.1.2 Znečisťovanie ovzdušia výfukovými plynmi zo spaľovania motorovej nafty a tiež emisiami prachu pohybom vozidiel po komunikáciách a opatrenie na zmiernenie nepriaznivých vplyvov

Bitúnok s rozrabkárňou - PD Klatov, a.s.

Zámer podľa zákona č. 24/2006 Z. z. o posudzovaní vplyvov na životné prostredie

- *Návrh na elimináciu nežiaduceho vplyvu*

Dôsledné zvlhčovanie a následné očistenie komunikácií. Je však potrebné uviesť, že uvedené bude z časového hľadiska krátkodobý jav. Nebudú prekročené zákonné limity.

4.10.2 Stavebná činnosť, hlučnosť a vibrácie

Zdroje hluku a vibrácií

Počas výstavby

V priebehu výstavby budú emisie hluku nárazové, zdrojom bude vykonávanie stavebných činností a prevádzka stavebných strojov.

- *Návrh na elimináciu nežiaduceho vplyvu*

Tieto hlukové emisie budú časovo obmedzené na dennú dobu. Certifikované stroje. Nebudú prekročené zákonné limity.

Počas prevádzky

Navrhovaná činnosť nie je zdrojom hluku alebo vibrácií.

4.10.3 Odpadové vody, iné odpady

Pri výstavbe a prevádzkovaní budú vznikať odpadové vody a iné odpady.

- *Návrh na elimináciu nežiaduceho vplyvu - odpady*

Pri výstavbe dodržanie projektovej dokumentácie SO 04 - kanalizácia a dodržiavanie legislatívnych podmienok, predovšetkým:

- zákon č. 223/2001 Z. z. o odpadoch a o zmene a doplnení niektorých zákonov
- zákon č. 184/2002 Z. z. o vodách a o zmene a doplnení niektorých zákonov

Bitúnok s rozrabkárňou - PD Klatov, a.s.

Zámer podľa zákona č. 24/2006 Z. z. o posudzovaní vplyvov na životné prostredie

Počas prevádzky

- Dodržiavať platnú legislatívu o odpadovom hospodárstve, zákona 408/2011 Z.z. ktorým sa mení a dopĺňa zákon č. 223/2001 Z. z. a jeho platných novelizovaných vyhlášok.
- Vypracovať a dodržiavať prevádzkový poriadok bitúniku
- Viest' evidenciu o všetkých vzniknutých odpadoch a podávať hlásenia o nakladaní s odpadmi príslušnému obvodnému úradu životného prostredia.
- Oddelene zhromažďovať jednotlivé druhy odpadov.
- Ak by došlo k ukončeniu prevádzky, budú prijaté opatrenia na vylúčenie rizík znečisťovania životného prostredia. Priestory objektu budú zabezpečené proti vniknutiu cudzím osobám. Odpady budú odovzdané na zhodnotenie alebo zneškodnenie oprávnenej osobe v súlade s právnymi predpismi na úseku odpadového hospodárstva.

Opatrenia v oblasti ochrany vôd

- Napojenie vodovodnej prípojky bude na existujúci vodovodný rad PD Klatov, a. s.

Splaškové vody budú odvádzané do existujúcej žumpy pri dielni a priemyselné splašky z výrobných priestorov do novo vybudovanej nepriepustnej šachty. Pred kolaudáciou sa vykonávajú skúšky tesnosti.

Počas prevádzky je nevyhnutné sledovať stav v obidvoch župách a vyvážať na ČOV.

Kvalita povrchových vôd nie je posudzovanou činnosťou negatívne ovplyvňovaná.

4.10.4 Ochrana zdravia pracovných síl na stavenisku, zabránenie úrazov

Do ochrany a starostlivosti o životné prostredie počas výstavby patrí aj poriadok na stavenisku dodržiavanie technických postupov, predpisov a s tým súvisiaca disciplína.

Dodržiavanie platnej legislatívy, hlavne:

- zákon č. 50/1976 Zb. o územnom plánovaní a stavebnom poriadku

Bitúnok s rozrabkárňou - PD Klatov, a.s.

Zámer podľa zákona č. 24/2006 Z. z. o posudzovaní vplyvov na životné prostredie

- zákon č. 311/2001 Z. z. Zákonník práce
- zákon č. 330/1996 Z. z. o bezpečnosti a ochrane zdravia pri práci
- zákon č. 315/ 1996 Z. z. o cestnej premávke a pozemných komunikáciách
- zákon č. 8/2009 Z. z. o cestnej premávke a o zmene a doplnení niektorých zákonov(cestný zákon)

4.10.5 Ochrana zdravia pracovných síl a obyvateľstva, počas prevádzky

Posudzovaná prevádzka je podľa vyhlášky MŽP SR č. 356/2010 Z. z., ktorou sa vykonávajú niektoré ustanovenia zákona o ovzduší kategorizovaná ako malý zdroj znečisťovania ovzdušia: Bitúnky a ostatné porážkarne s projektovanou kapacitou živej hmotnosti ostatných zvierat menšou ako 200 t/rok.

Nakoľko sa navrhovaná činnosť - zriadenie bitúnku – porážacieho miesta a rozrabkárne umiestňuje v areáli existujúceho hospodárskeho dvora, je tento malý zdroj znečisťovania ovzdušia súčasťou technologického celku stredného zdroja znečisťovania ovzdušia: Chovu hospodárskych zvierat v zmysle zákona č. 137/2010 Z. z. o ovzduší a vyhlášky MŽP SR č. 356/2010 Z. z.

K zabezpečeniu eliminácie rizík pre zamestnancov je ďalej potrebné:

dodržiavať všetky platné predpisy o bezpečnosti a ochrane zdravia, predovšetkým:

- zákon č. 311/2001 Z. z. Zákonník práce
- zákon č. 330/1996 Z. z. o bezpečnosti a ochrane zdravia pri práci
- nariadenie vlády č. 391/2006 Z. z. v zmysle prílohy č. 1
- požiadavky Nariadenia ES č. 852/2004 európskeho parlamentu Rady z 29.4.2004
- nariadenie vlády SR č. 360 z 19. októbra 2011, ktorým sa ustanovujú hygienické požiadavky na priamy predaj a dodávanie malého množstva prvotných produktov rastlinného a živočíšneho pôvodu a dodávanie mlieka a mliečnych výrobkov konečnému spotrebiteľovi a iným maloobchodným prevádzkarniam
- predaj pre malospotrebiteľov bude realizovaný vyhovujúcim spôsobom v zmysle požiadaviek Nariadenia (ES) e.852/ 2004 Európskeho parlamentu a Rady z 29. apríla 2004 o hygiene

Bitúnok s rozrabkárňou - PD Klatov, a.s.

Zámer podľa zákona č. 24/2006 Z. z. o posudzovaní vplyvov na životné prostredie

- potravín a výnosu MPSR a MŽ SR z 12. apríla 2006 č. 28167/2007-OL, ktorým sa vydáva hlava Potravinového kódexu Slovenskej republiky upravujúca všeobecné požiadavky na konštrukciu, usporiadanie a vybavenie potravinárskych prevádzkarní a niektoré osobitné požiadavky na výrobu a predaj tradičných potravín na priame dodávanie malého množstva potravín (maloobchodná prevádzka) a v súlade s požiadavkami ustanovenými v nariadení vlády SR č. 360/2011 Z. z., ktorým sa ustanovujú hygienické požiadavky na priamy predaj a dodávanie malého množstva prvotných produktov rastlinného, a živočíšneho pôvodu a dodávanie mlieka a mliečnych výrobkov konečnému spotrebiteľovi a iným maloobchodným prevádzkarniam
- v zmysle platnej legislatívy prevádzkovateľ potravinárskej prevádzkarne s malým objemom výroby, vopred oznámi príslušnej regionálnej veterinárnej a potravinovej správe čas zabíjania a počet a pôvod zvierat tak, aby jej umožnil vykonať prehliadku ante mortem na farme alebo bitúnku; účelom prehliadky je určiť, či nie sú žiadne príznaky svedčiace o akomkoľvek stave, ktorý by mohol nepriaznivo ovplyvniť zdravie ľudí alebo zvierat a rozhodnutie o tom, či zviera môže byť zabité na spotrebu ľuďmi a určiť, či nie sú žiadne príznaky svedčiace o tom, že bola narušená pohoda zvierat
 - dodržiavať technologický proces spracovania dobytku a oviec
 - zabezpečiť vykonanie skúšobnej prevádzky za účelom overenia funkčnosti technologických zariadení
 - zabezpečiť bezpečnostné a zdravotné označenie prevádzky podľa nariadenie vlády SR č. 387/2006 Z. z. o požiadavkách na zaistenie bezpečnostného a zdravotného označenia pri práci
 - dodržiavať základný legislatívny predpis - zákon č. 355/2007 Z. z. o ochrane, podpore a rozvoji verejného zdravia a o zmene a doplnení niektorých zákonov, hlavne požiadavky na vnútorné prostredie budov, osvetlenie, kvalitu vnútorného ovzdušia, neprekročenie prípustných hodnôt pre hluk, infrazvuk a vibrácie.

Bitúnok s rozrabkárňou - PD Klatov, a.s.

Zámer podľa zákona č. 24/2006 Z. z. o posudzovaní vplyvov na životné prostredie

4.11 Posúdenie očakávaného vývoja územia, ak by sa navrhovaná činnosť nerealizovala

V prípade, ak by sa navrhovaná činnosť nerealizovala, dotknuté územie zostane bez zmeny bez vplyvu na životné prostredie ako aj obyvateľstva.

Nepodporila by sa priorita MP SR - predaj vlastných výrobkov - predaj z dvora.

Nevytvorili by sa realizáciou projektu min. 2 pracovné miesta.

Nezvýšil by sa komfort bývania obyvateľov dotknutej časti územia, ktorí si budú môcť zakúpiť kvalitné a cenovo dostupné mäso z ekologického chovu zvierat pochádzajúcich z miestneho regiónu.

4.12 Posúdenie súladu navrhovanej činnosti s platnou územnoplánovacou dokumentáciou a ďalšími relevantnými strategickými dokumentmi

Plnenie podmienok územného rozhodnutia

- Projektová dokumentácia je navrhnutá v súlade platnou legislatívou a nie je v rozpore s koncepciou rozvoja obce a územného plánu obce a ostatnou územnoplánovacou dokumentáciou.

Súlad s ďalšími relevantnými strategickými dokumentmi :

- ide predovšetkým o súlad s cieľmi, zámermi a prioritami Ministerstva pôdohospodárstva SR, vyjadrené Plánom rozvoja vidieka SR 2007- 2013, OS 1, Opatrenie 1.1 Modernizácia fariem

Bitúnok s rozrabkárňou - PD Klatov, a.s.

Zámer podľa zákona č. 24/2006 Z. z. o posudzovaní vplyvov na životné prostredie

- súlad s koncepciou rozvoja Slovenska 2001
- súlad s UPN VUC Košického samosprávneho kraja
 - plán - vyššieho využitia vybudovaných kapacít potravinárskeho priemyslu, najmä v okrese Košice IV., Košice – okolie, Trebišov a Michalovce
- Súlad so strategickým plánom rozvoja KSK
 - vyrovňovanie regionálnych rozdielov
 - zvyšovanie konkurencieschopnosti poľnohospodárskych podnikov
 - zvýšenie zamestnanosti v regióne

4.13 Ďalší postup hodnotenia vplyvov s uvedením najzávažnejších okruhov problémov

Zámer bude prerokovaný podľa zákona NR SR č.24/2006 Z. z. o posudzovaní vplyvov na ŽP.

Vzhľadom na všetky skutočnosti uvedené v tomto zámere sa predpokladá, že navrhovaná činnosť nebude mať žiadne závažné environmentálne vplyvy a zároveň boli navrhnuté opatrenia na elimináciu, prípadne minimalizáciu akýchkoľvek negatívnych environmentálnych vplyvov.

Realizácia stavby nespôsobí zmenu využitia územia.

Vychádzajúc z uvedeného je možné odporučiť ukončiť proces posudzovania po etape zisťovacieho konania.

Posúdenie vplyvov zámeru na životné prostredie bolo vykonané ešte pred spracovaním detailného technologického projektu stavby, s tým že jeho výsledky budú zakomponované do ďalších stupňov

Bitúnok s rozrabkárňou - PD Klatov, a.s.

Zámer podľa zákona č. 24/2006 Z. z. o posudzovaní vplyvov na životné prostredie

projektovej dokumentácie. V ďalšom stupni by mali nasledovať povoľovacie konania podľa stavebného zákona. Prípadné pripomienky k tomuto zámeru navrhujeme zapracovať v rámci stavebného konania.

V. Porovnanie variantov navrhovanej činnosti a návrh optimálneho variantu

(vrátane porovnania s nulovým variantom)

Zámer je vypracovaný v jednom variantnom riešení, a to na základe skutočnosti, že predkladateľ požiadal Obvodný úrad životného prostredia Košice – okolie o upustenie od požiadavky variantného riešenia pre navrhovanú činnosť a ten mu vyhovel.

Pri porovnaní variantov bolo počítané so stavom a využitím dotknutého územia pre:

- navrhovaný zámer – zriadenie bitúnku s rozrabkárňou, ktorý je predložený v jednom variante
- tzv. nulový variant - v prípade ak by sa zámer nezrealizoval

5.1 Porovnanie variantov

Pri výbere je potrebné zohľadniť negatívne aj pozitívne vplyvy tejto činnosti na jednotlivé zložky hodnoteného územia.

Potrebné je vyhodnotiť vplyvy na abiotické a biotické zložky ekosystémov, ako aj na krajinu, využívanie surovín a vplyvy na zdravie človeka.

Rozhodujúca je skutočnosť, do akej miery sa v dôsledku realizácie navrhovanej činnosti môže východiskový stav krajiny zmeniť v pozitívnom či negatívnom zmysle slova, pri rešpektovaní podmienok a požiadaviek daných všeobecne záväzných právnych predpisov.

Bitúnok s rozrabkárňou - PD Klatov, a.s.

Zámer podľa zákona č. 24/2006 Z. z. o posudzovaní vplyvov na životné prostredie

Predkladaný zámer je podávaný v jednom navrhovanom variante, pretože predkladateľ požiadal Obvodný úrad životného prostredia Košice - okolie, v zmysle § 22 ods. 7 zákona NR SR č.24/20 o upustenie od požiadavky variantného riešenia pre navrhovanú činnosť.

Nulový variant

Nulový variant predstavuje variant stavu, ktorý by nastal, ak by sa navrhovaná činnosť neuskutočnila.

Pozitíva:

- Nebol žiadny vplyv na životné prostredie.

Negatíva:

- podnik by nemal zriadený bitúnok s rozrabkárňou (rozvoj podniku, obce, regiónu)
- daný región bez možnosti zásobovania kvalitným mäsom priamo z prevádzkarne od farmára
- neboli by vytvorené min 2 pracovné miesta

Navrhovaný variant

Zámer vybudovať na hospodárskom dvore v Nižnom Klátove, poľnohospodárskeho podniku PD Nižný Klátov a.s. bitúnok s rozrabkárňou.

Pôjde o malú stavbu pre príležitostné porážanie zvierat z vlastného chovu. Kapacita bitúniku do 2 DJ za týždeň a kapacitou rozrabkárne do 500 kg vykosteného mäsa za týždeň alebo ekvivalentného množstva mäsa s kosťou. Prevádzka navrhovaného variantu v danom území nebude mať zásadný negatívny vplyv na jednotlivé zložky životného prostredia, a to vzhľadom na malý rozsah a jednoduchosť predmetnej stavby. Realizácia stavby nespôsobí zmenu využitia územia.

Bitúnok s rozrabkárňou - PD Klatov, a.s.

Zámer podľa zákona č. 24/2006 Z. z. o posudzovaní vplyvov na životné prostredie

5.2 Výber optimálneho variantu

Z hľadiska ochrany životného prostredia prevádzka navrhovanej činnosti pri dodržaní kompletnej environmentálnej legislatívy, ako aj pri realizácii navrhovaných opatrení, bude mať len málo významné nepriaznivé vplyvy na životné prostredie.

V procese hodnotenia vplyvov na životné prostredie sa nezistili negatívne vplyvy činnosti, ktoré by znamenali významné poškodenie životného prostredia, neželane by zasiahli do chránených území alebo by spôsobili významné zníženie kvality a pohody života obyvateľov.

Na základe výsledkov doterajšieho posúdenia vplyvov navrhovanej činnosti na životné prostredie sa na realizáciu odporúča variant opísaný v zámere.

5.3 Zdôvodnenie návrhu optimálneho variantu

Pri posúdení očakávaných vplyvov sa vychádzalo z analýzy súčasných poznatkov o území, z identifikovania stretov záujmov v hodnotenom území, ako aj z najvýznamnejších vplyvov činnosti na životné prostredie.

Realizácia stavby nespôsobí zmenu využitia územia.

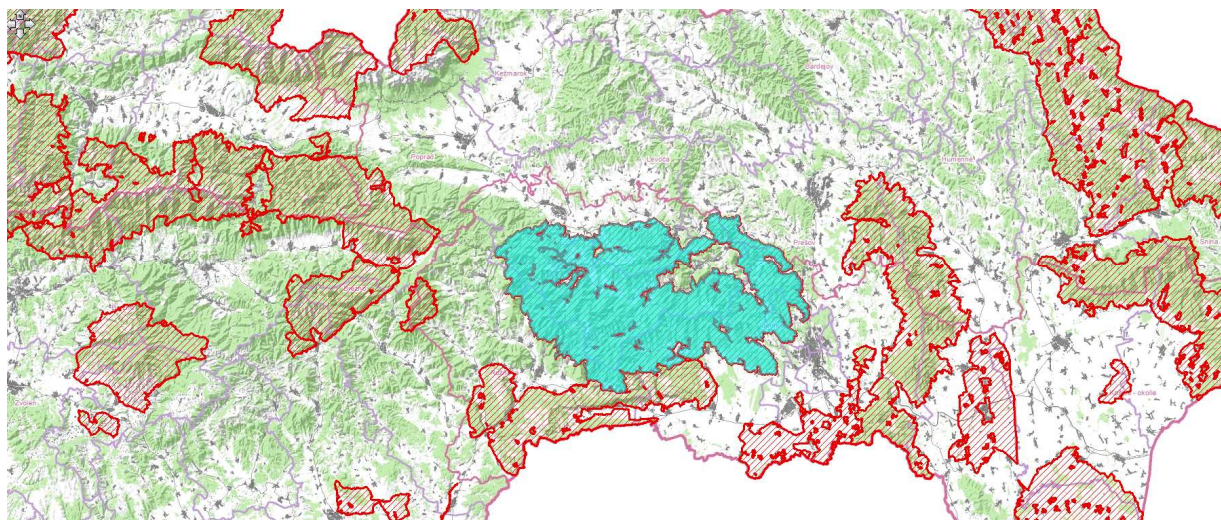
Z výsledkov posúdenia vyplýva, že predpokladaný vplyv činnosti na životné prostredie nie je významný a nepredstavuje priame ani nepriame riziko ohrozenia jednotlivých zložiek životného prostredia a zdravia obyvateľstva.

Bitúnok s rozrabkárňou - PD Klatov, a.s.

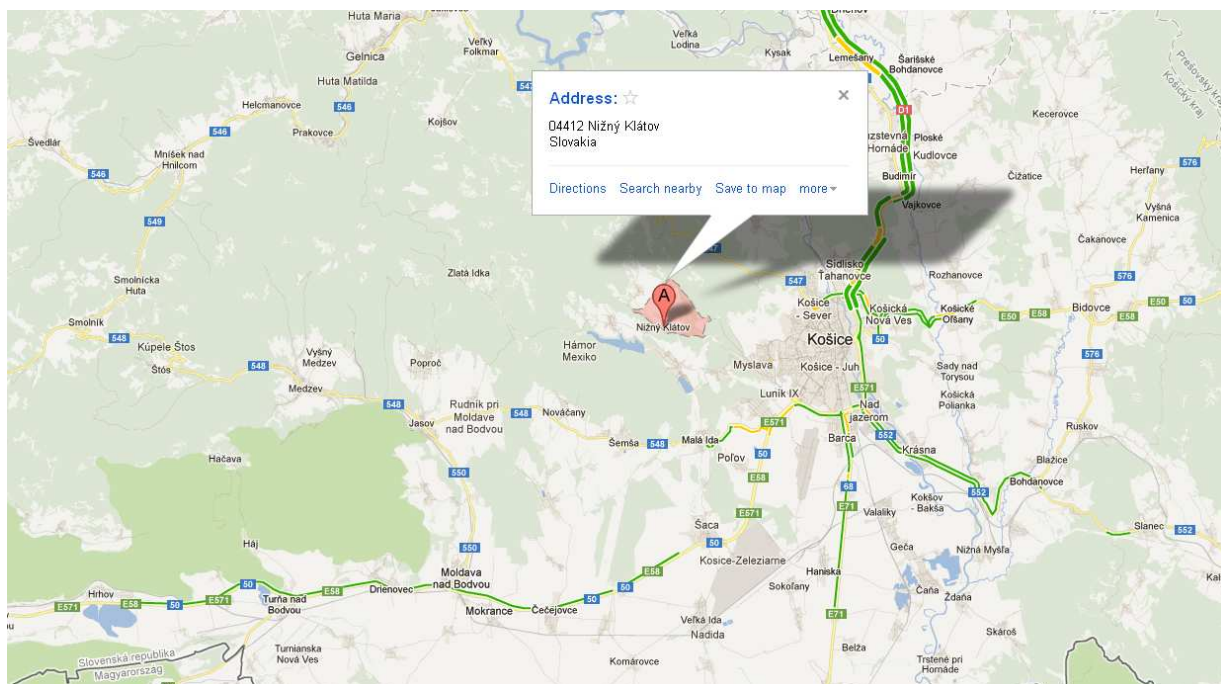
Zámer podľa zákona č. 24/2006 Z. z. o posudzovaní vplyvov na životné prostredie

VI. Mapová a iná obrazová dokumentácia

Chránené vtáčie územie Volovské vrchy



Chotár obce Nižný Klátov



Bitúnok s rozrabkárňou - PD Klatov, a.s.

Zámer podľa zákona č. 24/2006 Z. z. o posudzovaní vplyvov na životné prostredie

Obec Nižný Klátov



Hospodársky dvor PD Klatov, a.s.

Bitúnok s rozrabkárňou - PD Klatov, a.s.

Zámer podľa zákona č. 24/2006 Z. z. o posudzovaní vplyvov na životné prostredie



Samostatnú prílohu č. 3 k tohto zámeru tvorí pôdorys stavebného objektu SO – 01 bitúnok.

VII. Doplnujúce informácie k zámeru

7.1 Zoznam textovej a grafickej dokumentácie, ktorá sa vypracovala pre zámer, a zoznam hlavných použitých materiálov

Použité podklady a literatúra:

- Linkeš, V., Pestún, V., Džatko, M., 1996: Príručka pre používanie máp bonitovaných pôdno - ekologických jednotiek. Výskumný ústav pôdnej úrodnosti, Bratislava, 103 pp.
- projektová dokumentácia „Bitúnok PD Nižný Klátov“ vypracovaná zodpovedným projektantom Ing. Milanom Kertéšom
- príslušné STN, ON, nariadenia
- zákon č.223/2001 Z. z. o odpadoch a o zmene a doplnení niektorých zákonov v znení neskorších predpisov
- vyhláška MŽP SR č. 283/2001 Z. z. o vykonaní niektorých ustanovení zákona o odpadoch v znení neskorších predpisov
- vyhláška MŽP SR č. 284/2001 Z. z., ktorou sa ustanovuje Katalóg odpadov v znení neskorších predpisov
- územný plán veľkého územného celku Košického kraja
- Fulajtár, E., Janský, L., 2001: Vodná erózia pôdy a protierózna ochrana. VÚPOP Bratislava
- zákon NR SR č. 24/2006 Z. z. o posudzovaní vplyvov na životné prostredie;
- zákon NR SR č. 223/2001 Z. z. o odpadoch a o zmene a doplnení niektorých zákonov
- zákon č. 184/2002 Z. z. o vodách a o zmene a doplnení niektorých zákonov
- Zákon NR SR č.543/2002 Z. z. o ochrane prírody a krajiny;

Bitúnok s rozrabkárňou - PD Klatov, a.s.

Zámer podľa zákona č. 24/2006 Z. z. o posudzovaní vplyvov na životné prostredie

- Zákon 488/2002 Z. z. o veterinárnej starostlivosti a o zmene a doplnení niektorých zákonov v znení neskorších predpisov
- Zákon č. 50/1976 Zb. o územnom plánovaní a stavebnom poriadku v znení neskorších predpisov
- vyhláška č. 55/2001 Z. z. o územnoplánovacích podkladoch a územnoplánovacej dokumentácii
- www.obecniznyklatov.sk
- www.statistics.sk
- www.sazp.sk
- www.shmu.sk
- www.enviroportal.sk
- www.beiss.sk
- www.geology.sk
- www.ssc.sk
- www.vyrobamasa.sk
- www.sazp.sk
- www.enviroportal.sk
- www.enviro.gov.sk
- www.google.sk
- www.sopsr.sk
- iné zdroje uvedené v texte

7.2 Zoznam vyjadrení a stanovísk vyžiadaných k navrhovanej činnosti pred vypracovaním zámeru

1. Regionálna veterinárna a potravinová správa Košice – okolie (vyjadrenie k stavebnému povoleniu tvorí prílohu č. 4)
2. Regionálny úrad verejného zdravotníctva (vyjadrenie k stavebnému povoleniu tvorí prílohu č. 5)

Bitúnok s rozrabkárňou - PD Klatov, a.s.

Zámer podľa zákona č. 24/2006 Z. z. o posudzovaní vplyvov na životné prostredie

Obsah týchto vyjadrení bol zapracovaný do predkladaného zámeru.

7.3 Ďalšie doplňujúce informácie o doterajšom postupe prípravy navrhovanej činnosti a posudzovaní jej predpokladaných vplyvov na životné prostredie

Doposiaľ neexistujú žiadne ďalšie doplňujúce informácie o doterajšom postupe prípravy navrhovanej činnosti.

Bitúnok s rozrabkárňou - PD Klatov, a.s.

Zámer podľa zákona č. 24/2006 Z. z. o posudzovaní vplyvov na životné prostredie

VIII. Miesto a dátum vypracovania zámeru

Miesto vypracovania zámeru : Košice

Dátum vypracovania zámeru : júl 2012

Bitúnok s rozrabkárňou - PD Klatov, a.s.

Zámer podľa zákona č. 24/2006 Z. z. o posudzovaní vplyvov na životné prostredie

IX. Potvrdenie správnosti údajov

9.1 Spracovatelia zámeru

SPRACOVATEĽ ZÁMERU

JAMIJA, s.r.o.

Húskova 77

040 32 Košice

Ing. Jolana Drozdová, štatutárny orgán spracovateľa

9.2 Potvrdenie správnosti údajov podpisom (pečiatkou) spracovateľa zámeru a podpisom (pečiatkou) oprávneného

POTVRDENIE SPRÁVNOSTI ÚDAJOV

Svojím podpisom potvrdzujem, že údaje obsiahnuté v zámere vychádzajú zo skutočností a najnovších poznatkov o stave životného prostredia v záujmovom území.

.....

Spracovateľ

JAMIJA, s.r.o.

štatutárny orgán:

Ing. Jolana Drozdová

.....

Navrhovateľ

PD Klatov, a.s.

štatutárny orgán:

Ing. Ondrej Hudák, predseda predstavenstva

Jozef Balog, podpredseda predstavenstva